



**ЛОКАЛНИ АКЦИОНИ ПЛАН
ЗА УПРАВЉАЊЕ МИГРАЦИЈАМА НА
ТЕРИТОРИЈИ ОПШТИНЕ БАЧКА ТОПОЛА ЗА
ПЕРИОД ОД 2026-2030.**



Бачка Топола, октобар 2025. године.

САДРЖАЈ

Шта је локални акциони план за управљање миграцијама.....	4
Захвалност учесницима у процесу локалног акционог планирања.....	9
Сажетак (Резиме).....	10
Поглавље 1. Основни подаци о општини Бачка Топола.....	12
Старосна структура становништва општине Бачка Топола и Републике Србије	13
Поглавље 2. Подаци о миграцијама на територији општине Бачка Топола	24
Поглавље 3. Анализа ситуације и закључци.....	33
Поглавље 4. Приоритетне циљне групе	43
Поглавље 5. Општи и специфични циљеви	44
Поглавље 6. Активности- Задаци за реализацију ЈАПа.....	46
Поглавље 7. Ресурси/ Буџет.....	56
Поглавље 8. Аранжмани за примену	57
Поглавље 9. Праћење и оцена успешности.....	59

УВОДНА РЕЧ ПРЕДСЕДНИКА ОПШТИНЕ

Општина Бачка Топола, Комесаријат за избеглице и миграције, сви релевантни субјекти локалне самоуправе и Републичких органа као и Радна група за израду Локалног акционог плана за управљање миграцијама настоје да обезбеде услове за квалитетно и трајно решавање интеграције на територији наше Општине. Решавање овог питања је препознато у стратешким документима општине Бачка Топола и Републичким стратешким документима, јер је неопходно поставити жељене оквире за коначно решавање овог изузетно значајног питања. Локални акциони план за управљање миграцијама израђен је са циљем дугорочног опредељења локалне самоуправе да побољша социјално-економски положај избеглих, интерно расељених лица, повратника по основу споразума о реадмисији, тражилаца азила и миграната у потреби без утврђеног статуса и других категорија миграната кроз програме за трајно решавање стамбеног питања и побољшање услова становања, кроз програме економског оснаживања и свеобухватне подршке овим породицама.

Израдом Локалног акционог плана за управљање миграцијама стварају се могућности да се сви проблеми решавају плански, у складу са идентификованим потребама корисника на различитим нивоима, на основу доброг познавања и дефинисања приоритетних потреба и постојећих ресурса. Те активности треба да буду целовите, да се наслањају једна на другу, односно да буду у континуитету, да су територијално и функционално доступне, да подржавају живот корисника у заједници, да унапреде понуду и квалитет и омогуће неодложне интервенције.

Да би се овај начин рада одржао, разрадио и унапредио, неопходно је развијати капацитете институција и организација које су саставни део система социјалне политике или се баве проблемима од значаја за живот ове категорије становништва. Обзиром на ограничена буџетска средства којима Општина располаже, потребно је јасно и прецизно утврдити приоритете деловања и усмерити активности ка дефинисаним циљним групама и корисницима услуга.

Као израз решености за решавање ових проблема, између осталог смо приступили изради Локалног акционог плана за управљање миграцијама. Овај документ садржи опште и специфичне циљеве, приоритетне групе и препознаје њихове потребе. Доношењем овог документа, локална заједница преузима одговорност за обезбеђивање помоћи овом становништву, односно могућности за унапређење њиховог економског и социјалног положаја и достојанственог живота у нашем граду.

Изражавамо спремност да реализујемо планове и пројекте којима се бави Локални акциони план за управљање миграцијама у току планираног периода, како би се решила питања од значаја за ову социјалну групу и повећао ниво социјалне укључености у живот локалне заједнице.

Председник Општине
Бачка Топола
Сатмари Адриан

ШТА ЈЕ ЛОКАЛНИ АКЦИОНИ ПЛАН ЗА УПРАВЉАЊЕ МИГРАЦИЈАМА

У овом документу под процесом локалног акционог планирања подразумевамо процес доношења одлука о мерама и активностима неопходним за достизање утврђених циљева у области управљања миграцијама, у складу са одрживом популационом политиком и дугорочним потребама развоја привреде. Тај процес се заснива на идентификовању најбољег начина ангажовања капацитета свих социјалних актера у заједници у планирању и примени плана. Локални акциони план за управљање миграцијама (у даљем тексту ЛАП) посматрамо као резултат процеса планирања или планску одлуку којом су дефинисани основни начини остваривања циљева развој ове области живота локалне заједнице.

Под **управљањем миграцијама** подразумевамо уређен систем који сачињавају јасна миграциона политика и планско и организовано управљање миграционим токовима, уз одговарајући допринос регулисању миграција на националном и глобалном нивоу. Планско и организовано управљање миграцијама подразумева праћење спољних и унутрашњих миграционих кретања и спровођење активности које ће довести до подстицања регуларних и сузбијања нерегуларних миграција.

У оквиру овог документа под избеглим и интерно расељеним лицима подразумевају се сва лица која су била изложена присиљном напуштању својих домова и расељавању, због рата на простору бивших Југословенских република и бомбардовања Косова и Метохије, укључујући и она лица која су у међувремену стекла статус грађана Републике Србије, али и даље имају нерешене егзистенцијалне проблеме настале у току избегличког статуса.

Према Конвенцији УН о статусу избеглице (1951) **избеглица**¹ је особа која из основаног страха да ће бити прогоњена због своје расе, националне припадности, припадности одређеној друштвеној групи или због политичког уверења, напустила своју државу и не може, или због поменутог страха не жели да се у њу врати. Појам избеглице је Протоколом из 1967. године проширен и на особе које су биле изложене ратним страдањима или другим облицима насиља и зато одлучиле или биле принуђене да напусте своју државу.

Статус избеглице у Републици Србији, Комесаријат за избеглице и миграције признаје у складу са Законом о избеглицама („Службени гласник РС”, број 18/92, „Службени лист СРЈ”, број 42/02 - СУС и „Службени гласник РС”, број 30/10).

Интерно расељена лица² су она које су биле присиљене да напусте своје домове, али су остале у границама своје државе. Разлози због којих су били присиљени да напусте своје домове могу бити различити: рат, насиље, угрожавање људских права, политички прогон или природне катастрофе (земљотрес, поплава и сл.). Зато што се налазе у границама своје земље, могућности њихове међународне заштите су ограничене. Иако их, за разлику од избеглица, не штити Специјална конвенција УН, и даље их штите национални закони, међународно хуманитарно право и

¹ (<http://en.wikipedia.org/wiki/Refugee>)

² (http://www.articleword.org/index.php/Displaced_person)

међународни правни акти у области људских права.

Повратник по основу споразума о реадмисији³ је држављанин Републике Србије за чији повратак је надлежни орган дао сагласност по основу споразума о реадмисији које је закључила Република Србија. То су лица која су добровољно или присилно враћена из држава у којима су неосновано боравила (одбијен захтев за азил, истекла виза) у земље порекла, на основу потписаног споразума о реадмисији између Европске заједнице и Републике Србије.

Споразум између Републике Србије и Европске уније о реадмисији лица која незаконито бораве који је ступио на снагу 01. јануара 2008. године, уговорне стране су регулисале процедуру повратка особа које не испуњавају или више не испуњавају услове за улазак или боравак на територији државе уговорнице.

Спречавање нелегалних миграција и прихват и интеграција повратника по основу Споразума о реадмисији су један од услова за стављање Републике Србије на Белу шенген листу.

У циљу испуњавања својих обавеза Влада Републике Србије усвојила је Стратегију реинтеграције повратника по основу Споразума о реадмисији 13. фебруара 2009. године, („Службени гласник РС“, број 15/09). Усвојен је и Акциони план за спровођење Стратегије реинтеграције повратника по основу Споразума о реадмисији за период 2009. и 2010. године.

Тражиоци азила⁴/ лица која траже азил су лица која поднесу захтев за азил на територији Републике Србије, а о чијем захтеву није донета коначна одлука. То значи да су та лица у складу са важећом законском регулативом, на територији Републике Србије затражила неки од видова међународне заштите на законом прописан начин. У складу са одредбама Закона које се односе на смештај и обезбеђивање основних животних услова за лица која траже азил Влада Републике Србије оснива центре у којима они бораве и у буџету обезбеђује средства за функционисање центара.

Ирегуларни мигранти (Мигранти у потреби без утврђеног статуса) су на територију Републике Србије ушли из суседних земаља, а пореклом су из ратом захваћених подручја Блиског Истока, Африке као и из земаља са Азијског континента: Авганистана и Пакистана. У складу са појачаним приливом миграната, Влада Републике Србије је 18. јуна 2015. године, основала Радну групу за решавање проблема мешовитих миграционих токова коју чине министри пет ресорних министарстава, укључујући представника Комесаријата за избеглице и миграције. Радна група је формирана са задатком да прати, анализира и разматра питања мешовитих миграционих токова у Републици Србији са посебним освртом на проблеме у овој области, даје анализе стања и предлоге мера за решавање уочених проблема и усклађивање ставова надлежних државних органа и других организација и институција које се баве питањем мешовитих миграционих токова.

Под термином који означава мигрантске групе које су заступљене у Републици Србији, па тиме делом и на територији Општине Бачка Топола, разликујемо групације које до сада најчешће нису биле у агендама Локалних акционих планова јединица локалне самоуправе:

- **жртве трговине људима;**
- **учесници економских миграција**, које можемо идентификовати као две подгрупе:

³ http://www.parlament.gov.rs/upload/archive/files/lat/pdf/predlozi_zakona/3118-12Lat.pdf

⁴ Закон о азилу, члан 2. („Сл.гласник РС“, бр. 109/2007)

- **актери унутрашњих миграција**
- **дијаспора и емиграција** – потенцијални повратници у земљу порекла.

Жртва трговине људима - свако физичко лице подвргнуто трговини људима. Трговина људима је врбовање, превоз, пребацивање, предаја, продаја, куповина, посредовање у продаји, скривање или држање другог лица, уз примену силе или претње, довођењем у заблуду или одржавањем у заблуди, злоупотребом овлашћења, поверења, односа зависности, тешких прилика другог, задржавањем личних исправа или давањем или примањем новца или друге користи, у циљу експлоатације његовог рада, принудног рада, вршења кривичних дела, проституције или друге врсте сексуалне експлоатације, просјачења, употребе у порнографске сврхе, успостављања ропског или њему сличног односа, ради одузимања органа или дела тела или ради коришћења у оружаним сукобима (у складу са одредбама Кривичног законика).

Иако су учесници економских миграција класификовани у две подгрупе, неки елементи су заједнички за обе групације. Наглашене миграције становништва дешавају се у оба правца: један је ка иностранству, а други ка већим градовима унутар Републике Србије. У оба случаја реч је о миграцијама из неразвијених и мање развијених у развијенија подручја. На тај начин, поједини региони не само да се демографски празне већ остају и без неопходног развојног потенцијала, чиме се озбиљно угрожава њихов економски и демографски опстанак. Посебно треба имати у виду велики одлив високо-образовног кадра, нарочито младих, тзв. „одлив мозгова”, који показује тренд пораста и указује на дугорочну тенденцију.

Дијаспору представљају држављани РС који живе у иностранству и припадници српског народа, исељеници са територије РС и из региона и њихови потомци. Срби у региону су припадници српског народа који живе у Словенији, Хрватској, Босни и Херцеговини, Црној Гори, С.Македонији, Румунији, Албанији и Мађарској. (у складу са Законом о дијаспори и Србима у региону).

Циркуларна миграција - привремено и обично понављајуће кретање лица између матичне области и области дестинације, обично у сврху запослења. Она представља устаљени образац мобилности становништва, било да се ради о међудржавној или рурално-градској.

Локални акциони план за управљање миграцијама на територији Општине Бачка Топола настао је као резултат процеса планирања којим су дефинисани основни начини остваривања циљева развоја ове области живота локалне заједнице.

Стратешки оквир ЈАП-а одређен је у складу са политиком и правцима деловања дефинисаним у сету докумената донетим на националном и локалном нивоу а од значаја су за управљање миграцијама. У циљу координираног рада, коришћења научених лекција и најбољих пракси, овај ЈАП узима у обзир постојеће пројекте изградње капацитета на локалном нивоу, а нарочито оне који су у домену социјалне, економске и стамбене политике.

Креирање и спровођење ЈАП-а за управљање миграцијама третира се као део ширег механизма смањења сиромаштва и социјалне укључености осетљивих друштвених група.

Локални акциони план за управљање миграцијама на територији Општине Бачка Топола доноси се на период од 4 године (2026 - 2030. година).

Процес израде ЛАП-а у општини Бачка Топола, заснивао се на интерактивном приступу чије су основне методолошке карактеристике да је:

- ✓ **Локални** – спроведен је у локалној заједници и уважава локалне специфичности;
- ✓ **Партиципативан** – у изради су укључени битни актери процеса друштвено организоване подршке избеглим, ИРЛ, повратницима по основу споразума о реадмисији, тражиоцима азила и мигрантима у потреби без утврђеног статуса и другим категоријама миграната у локалној зједници;
- ✓ **Утемељен** на реалним околностима, расположивим ресурсима и потребама унапређења положаја свих категорија миграната на територији Општине Бачка Топола,
- ✓ **Прилагођен** ситуацији у локалној заједници, актерима и позитивној промени којој се тежи;
- ✓ **Користи** савремене методе планирања и анализе свих важних елемената потребних за доношење одлука;
- ✓ **Подстиче** одговоран однос различитих друштвених актера у локалној заједници.

За потребе процеса израде ЛАП коришћени су различити извори и начини прикупљања података: статистички подаци, различити извештаји и документи, подаци Комесаријата за избеглице и миграције Републике Србије, Повереништва за избеглице и миграције општине Бачка Топола, Црвоног Крста, локалних невладиних организација, као и подаци ИОМ-а.

У складу са Чланом 12. Закона о управљању миграцијама формиран је локални савет за управљање миграцијама (у даљем тексту: Савет за миграције) ради обављања саветодавних послова у вези са управљањем миграцијама на територији Општине.

Савет за миграције чине представници/це локалне самоуправе као носиоци процеса и формални доносиоци овог документа, укључујући повереника за избеглице и миграције и институције система које се на локалном нивоу баве питањима миграција. Улога и надлежност Савета је да:

- прати и извештава Комесаријат за избеглице и миграције Републике Србије као и органе управљања Општине о миграционим кретањима на територији Општине
- предлаже програме, мере и планове активности ради ефикасног управљања миграцијама
- координира радом органа на локалном нивоу чији је рад значајан за област управљања миграцијама
- пружа податке од значаја за израду стратешких докумената из области миграција, размењује информације и учествује на састанцима од значаја за процес планирања
- активно учествује у изради и иновирању Локалног акционог плана, дефинише коначни текст документа и предлаже га органима управљања на усвајање
- обезбеди потребне податке непосредно од циљних група и социјалних актера у систему подршке различитим категоријама миграната
- примењује усвојене методе планирања током процеса планирања

- дефинише циљеве, правце развоја и сарађује са различитим релевантним локалним и републичким актерима
- планира праћење и оцењивање успешности примене Локалног акционог плана
- унапређује сопствене капацитете за планирање кроз одговарајуће обуке
- предузима друге послове у области управљања миграцијама на територији Општине у складу са Законом о управљању миграцијама.

Процес израде локалног акционог плана спроведен је током 2025.године.

ЗАХВАЛНОСТ УЧЕСНИЦИМА У ПРОЦЕСУ ЛОКАЛНОГ АКЦИОНОГ ПЛАНИРАЊА

У циљу израде Локалног акционог плана за управљање миграцијама на територији општине Бачка Топола формирана је радна група коју су чинили представници локалне самоуправе као носиоца процеса и формалног доносиоца овог документа, институције система које се на локалном ниову баве питањима социјално угрожених лица и представници Комесаријата за избеглице и миграције Републике Србије (КИРС).

Улога општинске радне групе била је да:

- ✓ Обезбеди потребне податке непосредно од циљних група и социјалних актера у систему подршке свим категоријама миграната на територији Општине Бачка Топола;
- ✓ Креира планове и конкретне мере за решавање питања избеглица, интерно расељених лица, повратника по основу споразума о реадмисији, тражилаца азила, миграната у потреби без утврђеног статуса, жртава трговине људима и других рањивих категорија миграната те дефинише правце будућег развоја
- ✓ Размењује информације и учествује на састанцима од значаја за процес планирања;
- ✓ Примењује усвојене методе планирања током процеса планирања;
- ✓ Дефинише циљеве и правце развоја, као и да сарађује са различитим релевантним локалним и републичким актерима;
- ✓ Ради на писању завршног документа;
- ✓ Иницира јавну расправу о нацрту документа и допринесе да финална верзија буде предложена Општинском већу на усвајање

Захваљујемо се свим члановима радне групе на учешћу у процесу планирања.

Остали актери укључени у сам процес локалног акционог планирања су били представници различитих институција, организација и група, укључујући и групе потенцијалних корисника који су повремено учествовали у консултативном процесу. Посебну захвалност изражавамо Комесаријату за избеглице и миграције Републике Србије.

У циљу праћења реализације локалног акционог плана за управљање миграцијама Скупштина Општине Бачка Топола је формирала Савет за миграције и трајна решења у следећем саставу:

Сатмари Адриан, Председник општине Бачка Топола – Председник Савета
Милан Обрадовић, заменик Председника општине Бачка Топола – члан Савета
Хелена Месарош, запослена у Општинској управи Бачка Топола – члан Савета
Марина Крсмановић, повереник за избеглице и миграције – члан Савета
Зита Мијатов Давидхази, начелник Општинске управе Бачка Топола – члан Савета
Хаверпуш Лајош, директор Центра за социјални рад општине Бачка Топола – члан Савета
Данијела Јеремиић, представник Националне службе за запошљавање – члан Савета
Зоран Маријановић, представник МУП Полицијске управе Суботица – Полицијске станице Бачка Топола – члан Савета
Будимир Марић, представник ОО Црвеног Крста Бачка Топола – члан Савета

САЖЕТАК (РЕЗИМЕ)

Локални акциони план за управљање миграцијама на територији општине Бачка Топола (2026-2030.) је стратешки документ који изражава дугорочна опредељења локалне самоуправе да креира повољни друштвени амбијент који ће довести до ублажавања негативних ефеката миграција, али и искоришћавање њихових позитивних утицаја које могу имати на свеукупни економски и социјални развој локалне заједнице, на њихову везу са циљевима популационе политике, људским правима, итд. Заснован је на свеобухватној анализи ситуације релевантне за унапређење положаја миграната. Овај План је усмерен на све особе у општини Бачка Топола које су биле изложене присилним миграцијама и егзистенцијалним потешкоћама, а бораве на територији општине Бачка Топола. Према подацима Повереништва за избеглице и миграције општине Бачка Топола крајем септембра 2025. на евиденцији се налазило 55 лица са избегличким статусом и 59 интерно расељених лица. Ипак, број лица, укључујући и оне који су добили држављанство Републике Србије али се и даље налазе у стању социјалне потребе, је далеко већи.

Када је реч о повратницима по основу споразума о реадмисији, не постоје ажурни подаци о броју повратника на територији општине Бачка Топола. Кроз програме добровољног повратка које је током претходних година реализовао ИОМ у општину Бачка Топола враћен је 1 српски држављанин (из Немачке - програм GARP).

Општи циљ Локалног акционог плана за управљање миграцијама на територији општине Бачка Топола:

Кроз свеобухватно управљање миграцијама створити услове за испуњавање секторских циљева као што су: побољшање социјалног положаја, заштита права избеглих, интерно расељених лица, повратника и миграната, стварање амбијента за коришћење позитивних развојних потенцијала миграција и ублажавање негативних ефеката одлива становништва.

Специфични циљеви ЛАП-а су:

Специфични циљ 1:

У периоду од 2026. до 2030. године стамбено збринуту најмање 30 породица избеглица, интерно расељених лица, повратника по основу споразума о реадмисији откупом одговарајућих домаћинства са окућницом.

Специфични циљ 2:

У периоду од 2026. до 2030. године трајно решити стамбено питање за најмање 100 породица избеглица, интерно расељених лица и повратника по основу споразума о реадмисији, кроз доделу пакета грађевинског материјала за адаптацију или завршетак изградње стамбеног објекта.

Специфични циљ 3:

У периоду од 2026. до 2030. године економски оснажити најмање 10 породица избеглица, интерно расељених лица и повратника по основу споразума о реадмисији кроз програме доходних активности у сарадњи са Националном службом за запошљавање.

Специфични циљ 4:

У периоду од 2026. до 2030. године створити услове за јачање толеранције и разумевање потреба тражилаца азила и миграната у потреби без утврђеног статуса унапређењем квалитета живота у локалној заједници побољшањем комуналних услуга, опремањем простора за здравствене, едукативне, културно- уметничке и друге услуге, опремањем дечијих и спортских игралишта.

Специфични циљ 5:

У периоду од 2026. до 2030. године омогућити континуирано спровођење активности усмерених на разумевање културолошких различитости између тражилаца азила и/или миграната у потреби без утврђеног статуса и примајуће средине развојем дијалога и организовањем тематских радионица, округлих столова и других активности усмерених ка отклањању предрасуда и бољем разумевању потреба миграната.

Специфични циљ 6:

У периоду од 2026. до 2030. године омогућити јачање капацитета институција локалне самоуправе у управљању миграцијама кроз обуку кадрова за израду пројектних предлога у циљу обезбеђивања средстава намењених мигрантима.

Специфични циљ 7:

У периоду од 2026. до 2030. године успоставити и ојачати везе и сарадњу са припадницима дијаспоре на територији општине Бачка Топола, креирањем базе података и мреже корисника ради јачања економског развоја општине.

Специфични циљ 8:

У периоду од 2026. до 2030. године повећати ниво свести о проблему трговине људима као облика модерног ропства, организацијом најмање 3 трибине са темом превенције трговине људима намењених најширој јавности и-или државним и невладиним представницима који раде са групама под ризиком.

Процењује се да ће за реализацију Локалног акционог плана у периоду 2026-2030. године бити укупно потребно да се издвоји око **2.000.000,00** динара из локалног буџета што представља 10 % средстава неопходних за реализацију активности планираних локалним акционим планом у овом периоду. Осталих 90% (18.000.000,00 дин.) је планирано да се обезбеди из донација и других извора финансирања (републичких, иностраних и домаћих фондова).

Локални акциони план, као свој саставни део има планиране аранжмане за инплементацију и за праћење (мониторинг) и оцењивање успешности (евалуацију) активности.

Поглавље 1. Основни подаци о општини Бачка Топола

Географски подаци

Општина Бачка Топола налази се у Војводини, Република Србија, у средишњем делу Северне Бачке.



Територија Општине граничи се са седам општина – на северу са општином Суботица, на североистоку са општином Сента, на истоку са општином Ада, на југоистоку са општином Бечеј, на југу са општином Мали Иђош, на југозападу са општином Кула и на западу са општином Сомбор. Општина Бачка Топола има неправилан облик са дужом осом правца северозапад- југоисток. Територија Општине заузима површину од 596 км², што чини 6,46 % територије Бачке и 2,77 % територије Војводине.

Према попису становништва из 2022. године, општина Бачка Топола има 26 228 становника.

Карактеристика бачкотополског простора је његов „копнени“ карактер– удаљен је од Дунава и Тисе, а нема непосредну везу ни са Великим бачким каналом. Из централног положаја овог простора између Тисе и Дунава произлази да је бачкотополски простор одувек био транзитна територија у правцу исток–запад, али и у правцу север–југ.



Општина Бачка Топола и данас – географски положај. Кроз њу и међународна железничка Суботица – Београд. Ту се регионалног значаја Сента – велики број локалних путева двадесет три насеља Општине с друштвеним и административним центром – градом Бачком Тополом.

има веома повољан саобраћајно пролазе међународни пут Е – 75 магистрала Будимпешта – укрштају и асфалтни путеви Сомбор и Бечеј – Бајмок и који имају значај у повезивању

Бачкотополска општина има 23 насеља организованих кроз 15 месних заједница

Демографски подаци

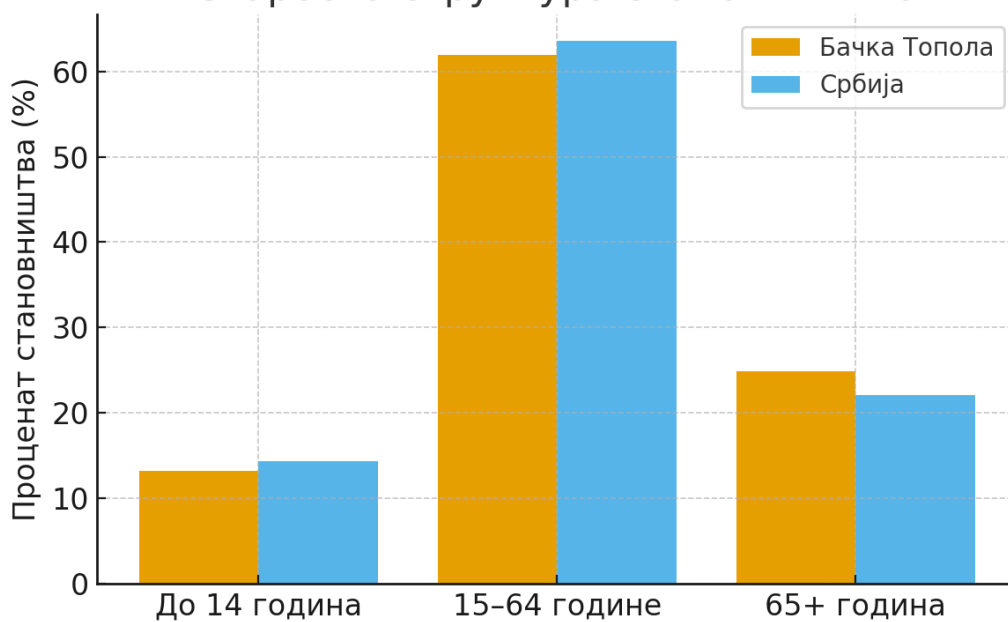
Број становника по насељима по подацима пописа из 2022. године:					
1	Багремово	115	12	Мали Београд	349
2	Бајша	1941	13	Мићуново	371
3	Бачка Топола	11930	14	Ново Орахово	1449
4	Бачки Соколац	379	15	Његошево	417
5	Богараш	55	16	Томиславци	403
6	Горња Рогатица	298	17	Панонија	452
7	Гунарош	1012	18	Пачир	1806
8	Зобнатица	148	19	Победа	176
9	Кавило	144	20	Светићево	96
10	Карађорђево	349	21	Средњи Салаш	66
11	Криваја	365	22	Стара Моравица	3906
			23	Оборњача	1
УКУПНО:					26228

Према попису из 2022. године број становника Општине је 26.228 али по подацима републичког завода за статистику за 2016. годину процењује се да је укупан број становника 31.517, док је данас и тај број умањен као последица негативног односа наталитета и морталитета, а такође и економске миграције становништва. У периоду 2002/2011 односно између два пописа број становника Општине се смањило за 12,87% што је значајно више од просечне стопе опадања броја становника у Републици Србији као целини где је број становника смањен за 4,15% у наведеном периоду.

Старосна структура становништва општине Бачка Топола и Републике Србије

У наставку је приказана старосна структура становништва општине Бачка Топола у поређењу са Републиком Србијом. Подаци показују да општина Бачка Топола има нешто мањи удео младог становништва (до 14 година), нешто нижи удео становништва радног узраста (15–64 године), али већи удео старијих од 65 година у односу на републички просек.

Старосна структура становништва



Графикон 1: Поређење старосне структуре становништва

Категорија	Бачка Топола (%)	Србија (%)
До 14 година	13.18	14.37
15-64 године	61.93	63.52
65+ година	24.9	22.09

Када је реч о старосној структури, у укупној популацији доминира становништво средње животне доби, али је евидентан тренд старења становништва што је видљиво из претходног дијаграма.

Табела 1: Основни контингенти и индикатори становништва

Година	Укупно становништво		Основни контингенти становништва				Очекивано трајање живота живорођене деце	
	Просечна старост	Индекс старења	% Радног континента (15 - 64)	% Пунолетних (18 и више)	% Школског (7 - 14)	% Фертилни (15 - 49)	Мушко	Женско
2018	44,3	165,2	66,38	84,25	7,05	43,25	71,48	77,6
2019	44,5	168,5	65,98	84,37	6,94	43,15	71,47	78,01
2020	44,7	170,4	65,58	84,49	6,9	43,11	70,84	78,07
2021	44,7	171,5	65,26	84,48	6,93	43,22	69,95	76,26
2022	46	187,6	62,01	83,96	7,04	38,9	69,77	75,88
2023	46	187,8	61,48	83,9	7,12	38,7	69,69	75,83
2024	46,1	188	60,82	83,79	7,3	38,48	70,31	77,03

Сви ови подаци указују на евидентан пад укупног броја становника, ниску стопу наталитета, негативан природни прираштај и висок индекс старења. Одлазак младих у градове условљава и релативно неповољну образовну структуру и одлив кадрова. Интензивне унутрашње миграције су одлика модерног доба, а услови економске кризе само их појачавају. У циљу смањења економских миграција и одлива високообразованог кадра Општина спроводи мере популационе политике у циљу

побољшања квалитета услова живота решавањем стамбених питања најугроженијих категорија, како домицилног становништва, тако и избеглих, интерно расељених лица, повратника по основу споразума о реадмисији и тражилаца азила и миграната у потреби без утврђеног статуса. Општина спроводи следеће мере популационе политике:

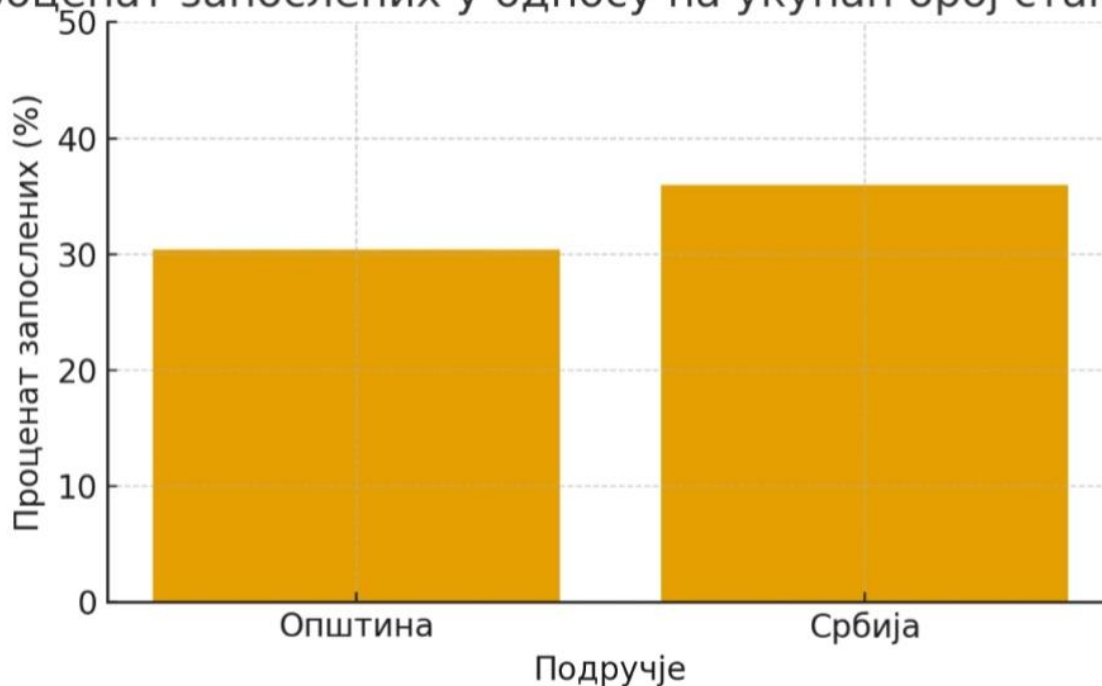
- ужина за предшколску установу П.У. “Бамби” и за ученике основних школа из социјално угрожених породица,
- стипендије за високо образовање,
- ученици средњих школа, који путују у школе на територији друге општине, добијају путни трошак,
- остваривање права на родитељски додатак од 1-4 детета, једнократно,
- прворођеној беби у Новој години општина додељује износ од 100.000,00 динара,
- породицама погинулих бораца, општина додељује једнократну помоћ,
- носиоцима Вукове дипломе, општина додељује једнократну помоћ,
- ученицима првих разреда основних и првих разреда средњих школа, општина додељује једнократну помоћ,

Општина Бачка Топола је мултинационална средина и највећу етничку групацију чине Мађари са 50,83% од укупног броја становништва. Срби чине 34,56 % становништва, Црногорци 1,42%, Русини 0,52%, Словаци 0,12 % и остале етничке заједнице (Албанци, Бошњаци, Бугари, Буњевци, Горанци, Југословени, Македонци, Муслимани, Немци, Роми, Румуни, Руси, Словенци, Украјинци, Хрвати, Чеси и неопредељени као и регионална припадност) које заједно чине 10,51% укупног становништва општине Бачка Топола.

Основни локални економски показатељи

На крају 2024. године, по подацима републичког завода за статистику на територији општине Бачка Топола било је запослено 7972 лица што чини 30,39 % укупне популације што је за око 6% ниже од републичког просека.

Процент запослених у односу на укупан број становника

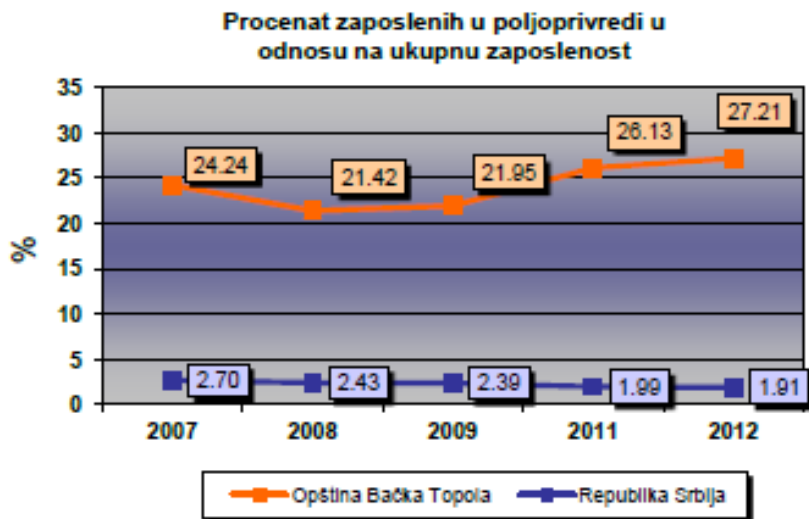


Графикон 2. Процент запослених у односу на укупан број становника

Посматрано по секторима, око 60% запослених је у три следећа сектора:

- ✓ пољопривреда, шумарство и рибарство
- ✓ прерађивачка индустрија
- ✓ трговина на велико и трговина на мало

По свом значају пољопривреда представља једну од најзначајнијих грана привреде и највећи број становника општине бави се пољопривредом, као основном или допунском делатношћу.



Графикон 3. Број запослених у пољопривреди општина Бачка Топола

Број запослених у пољопривреди општина Бачка Топола дат је у графикону број 3. Представљени подаци са великим бројем запослених, у пољопривреди, у односу на укупну запосленост на територији општине Бачка Топола приказују велику зависност становништва општине од пољопривредне делатности. Ако посматрамо период 2007-2012. година док се у Републици Србији проценат креће између 2.70-1.91, у општини Бачка Топола од 24-27, проценат што нам говори да је сваки четврти запослени запослен у пољопривреди, као и да је тај проценат 10-так пута већи него у држави.

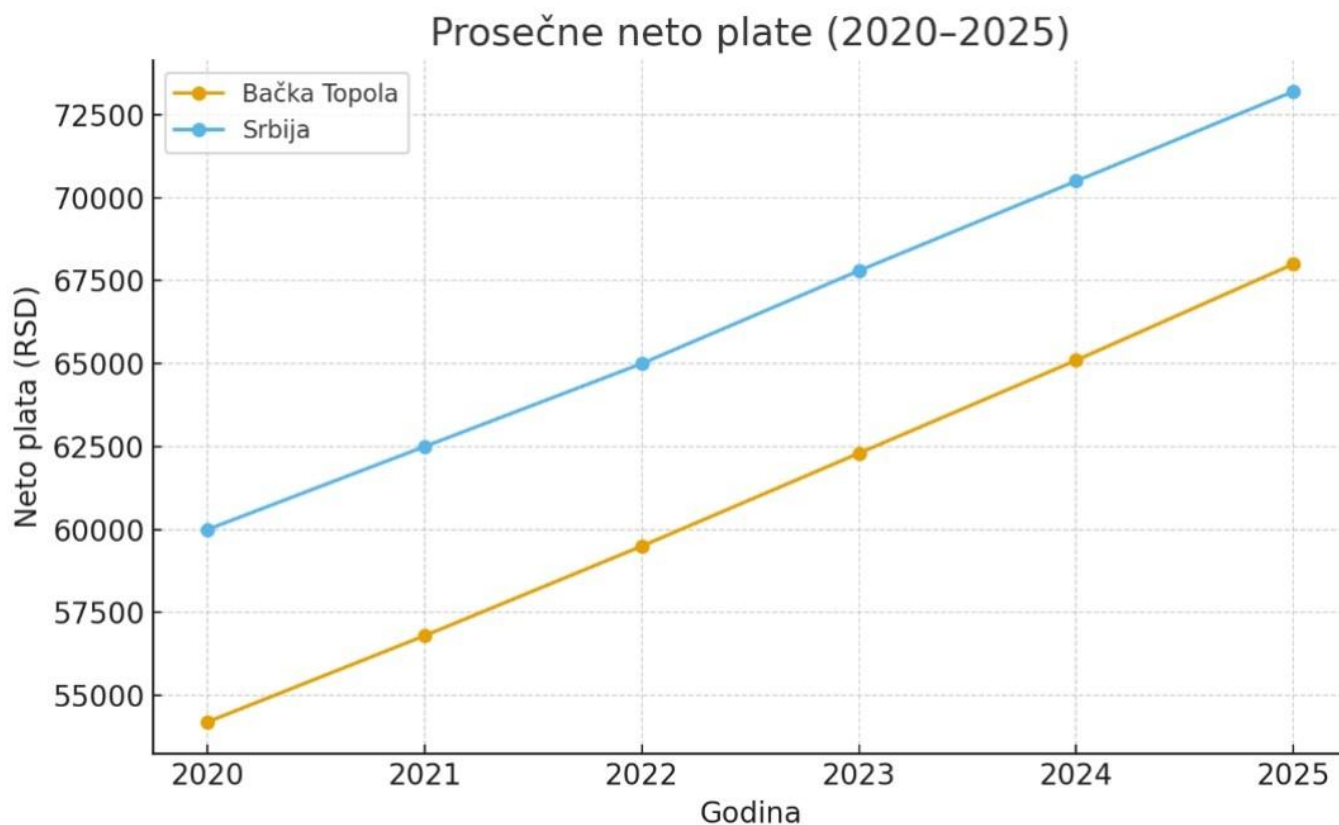
Табела 2. Просечна зарада у Реп.Србији и у Б.Тополи

Просечна зарада	РЕП.СРБИЈА	РЕП.СРБИЈА	Б.ТОПОЛА	Б.ТОПОЛА
Година	НЕТО РСД	БРУТО РСД	НЕТО РСД	БРУТО РСД
2018	49650	68629	43978	60715
2019	54919	75814	47807	66101
2020	60073	82984	51265	70916
2021	65864	90784	54617	75442
2022	74933	103316	60473	83587
2023	86007	118599	69651	96273
2024	98143	135403	79618	110080

Из табеле у којој су приказани подаци о зарадама по запосленом (годишњи просек), јасно се види да су исте на територији општине Бачка Топола и даље знатно испод републичког просека и да у последњих 7 година није дошло до значајнијег увећања зарада.

Према подацима републичког завода за статистику, просечна нето зарада у општини Бачка Топола у 2024. години је износила 79.618,00 динара, док је просечна нето зарада у Републици Србији у 2024. години износила 98.143,00 динара. Општина Бачка Топола спада у групу општина које су између 80-

100% у односу на републички просек.



Графикон: 4. Просечне нето плате

Зараде у Бачкој Тополи су у просеку нешто ниже од државног просека али је раст константан сваке године. Највећи скок у зарадама јесте између 2024. и 2025. године што показује тренд благог убрзања раста.

Табела 3: Назапослена лица на територији општине Бачка Топола

СЕВЕРНО-БАЧКИ ОКРУГ	Стање на крају ЈУНА 2025. год.		
	Незапослена лица		
	Укупно	Жене	Мушкарци
Бачка Топола	1.308	711	597

На крају 2024. године, по подацима Националне службе за запошљавање на евиденцији незапослених на територији општине Бачка Топола било је 1464 лица од чега је жена (815). У структури незапослених по старости и полу највећи удео имају лица у старости од 30 до 50 година живота и чине 44,13% од укупно незапослених лица од чега је жена 55,53%.

Што се тиче образовне структуре незапослених лица на евиденцији националне службе за запошљавање највише је неквалификованих лица 48,47% (од чега жене чине 46,57%) и незапослених лица са III и IV степеном стручне спреме 43,67 % (од чега жене чине 49,49%)

БРОЈ АКТИВНИХ НЕЗАПОСЛЕНИХ ЛИЦА	Бачка Топола
XII 2023	1605
XII 2024	1464
ПРИЈАВЉЕНЕ ПОТРЕБЕ ЗА РАДНИЦИМА	Бачка Топола
Просек за 2024 годину	18
XII 2023	12
XII 2024	16

Образовна структура

На територији општине Бачка Топола постоји осам основних школа. Две се налазе у самом граду, затим у Старој Моравци, Пачиру, Гунарошу, Новом Орахову, Бајши и Криваји. Општина Бачка Топола има на располагању Основну Музичку школу.

Што се тиче средњошколског образовања, имамо на располагању три средње школе: Гимназија и економска школа "Доситеј Обрадовић", Средња техничка школа "Јожеф Шинковић" и Пољопривредна школа. Образовни профили које нуде наше средње школе су следећи: економски техничар, машински техничар моторних возила, електротехничар рачунара, педикир маникир, керамичар-терацер-пећар, декоратер зидних површина, ветеринарски техничар, пољопривредни техничар, руковаоц пољопривредним машинама, пекар, месар, цвећар.

Према попису становништва из 2022 године општина Бачка Топола броји 26.228 становника, од чега 13.436 жена, док је мушкараца 12.792. То значи да је између два пописа општина, на различите начине, остала без преко 7 хиљада својих житеља, што је у односу на попис из 2011. године више од 21 одсто.

Од укупног броја становника, градској популацији пипада њих 11.930, међу којима је за 542 више жена, док их је по селима настањено 14.298, где је жена више за 102 у односу на мушкарце.

У самој Бачкој Тополи је 2011. године живело 14.573 становника, док је села настањивало 18.748 лица.

Када је реч о старосним категоријама, по последњем попису, најбројини су грађани и грађанке доби 40-44 године којих је 1.749, као и они који имају између 45 и 49 година а којих је 1.748, док су најмалобројини они старији од 85 година којих је укупно 512, од чега жене чине 354.

Просечна старост Бачкотополчана сада износи 46,01 годину, односно за мушкарце је то 44, 22 године, док је просек година за жене нешто већи и износи 47,72 године.

Насеље са најстаријим становништвом јесте Криваја са просеком година од 53,63, док је Богараш са просечне 43,48 године најмлађе село.

У Бачкој Тополи, удео деце узраста до 4 године је 544, односно око 4,6 одсто, а највише их има у Бајши, где их је 5,4 одсто, следе Ново Орахово са уделом најмлађих од 4,6 одсто, Пачир са 4,5 одсто, и Стара Моравица која је уједно и најмногуљудније село, и где проценат најмлађих износи 4,2 одсто. Бачкотополско село са највише становника према последњем попису је Стара Моравица, али и она, премда броји 3.909 житеља, бележи пад у односу на попис из 2011. године за чак 1.142 становника.

Бајша је друга по величини у бачкотополској општини и има 1.941 житеља, док је десет година раније бројала њих 2.297.

У Пачиру је настањено 1.806 људи, што је за 774 мање у односу на претходни попис становништва Следеће село по броју становника је Ново Орахово са 1.449 људи, које је 2011. бројало 1.768 житеља, а за њим следи и Гунарош са бројем од 1.012, који је десет година раније имао 1.264 становника. Панонија, која је 2011. године имала 607 становника, сада има 452.

Шесто село по броју становника у бачкотополској општини је Његошево са 417 људи, које је пре десет година имало њих 534, затим следе Томиславци са садашњих 403 и ранијих 541 становника. У бачкотополској општини је највише села која броје између 300 и 400 становника, па је тако у Бачком Соколцу сада настањено 379 људи, за разлику од ранијих 480. У насељу Мићуново сада живи 371 житељ, док их је пре десет година било 469. Криваја броји 365 становника, а у претходном попису је тај број износио 653.

У Карађорђеву је током пописа 2022. године евидентирано 349 становника, док их је десет година раније било 468. У Малом Београду сада има 349 људи, а 2011. их је било 456.

У Горњој Рогатици је, према последњем попису, настањено 298 становника, што је такође мање у односу на 409 из 2011. године. Насеље Победа сада броји 176 лица, а десет година раније их је било 271.

Зобнатица са актуелном бројком од 148 становника бележи пад за 90. Кавило је имало 177, а данас броји 144 становника, док Багремово са податком од 115 лица има пад у броју становника за 36.

Насеље Светићево је прошле године имало 96 људи, што је мање за 47, док Срећи Салаш према последњем попису броји 66 лица и такође умањење за 38 житеља. У Богарошу је 2011. живело 83 људи, да би их десет година касније остало 55.

Једино бачкотополско насеље које статистички показује пораст у броју становника је Оборњача, која 2011. године није имала ниједног становника, да би према послењем попису у том селу био евидентиран један мушкарац стар 75 и по година.

Укупан број корисника ЦСР (уписаних у регистар) у извештајном периоду						
Корисници по узрасту	Број корисника (01.01.2022.-31.12.2022.)			Број корисника на дан 31.12.2022.		
	М	Ж	Укупно	М	Ж	Укупно
ДЕЦА (0 - 17)	444	422	866	343	346	689
МЛАДИ (18 - 25)	92	214	306	73	155	228
ОДРАСЛИ (26 - 64)	777	1100	1877	662	844	1506
СТАРИЈИ (65 и више)	222	352	574	190	302	492
УКУПНО	1535	2088	3623	1268	1647	2915

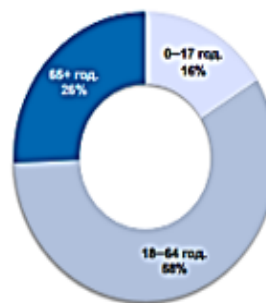
Табела: 4. Укупан број корисника Центра за социјални рад

Становништво према старосним групама и полу, 2023–2024.

	2023		2024	
	Ж	М	Ж	М
Деца старости до 6 година (предшколски узраст)	773	828	756	823
Деца старости 7–14 година (узраст основне школе)	869	980	893	981
Деца старости 15–18 година (узраст средње школе)	483	500	465	487
Деца старости 0–17 година	2009	2173	1989	2170
Број младих (15–29 година)	1755	1849	1708	1840
Радни контингент становништва (15–64 година)	7852	8111	7644	7963
Укупан број становника	13296	12668	13121	12538

Извор: Процене становништва, РЗС

Становништво према старосним групама, 2024.



Извор: Процене становништва, РЗС

Графикон 5: Становништво према старосним групама

Установе културе:

У Бачкој Тополи су заступљени културно уметнички програми на оба матерња језика.

Имамо два културно -уметничка друштва :

КУД „Вук Стефановић Караџић“ који негује српску фолклорну традицију.

КУД „Кодаљ Золтан“ који негује мађарску фолклорну традицију.

Музеји:

Коларско -ковачка радионица.

Завичајна кућа.

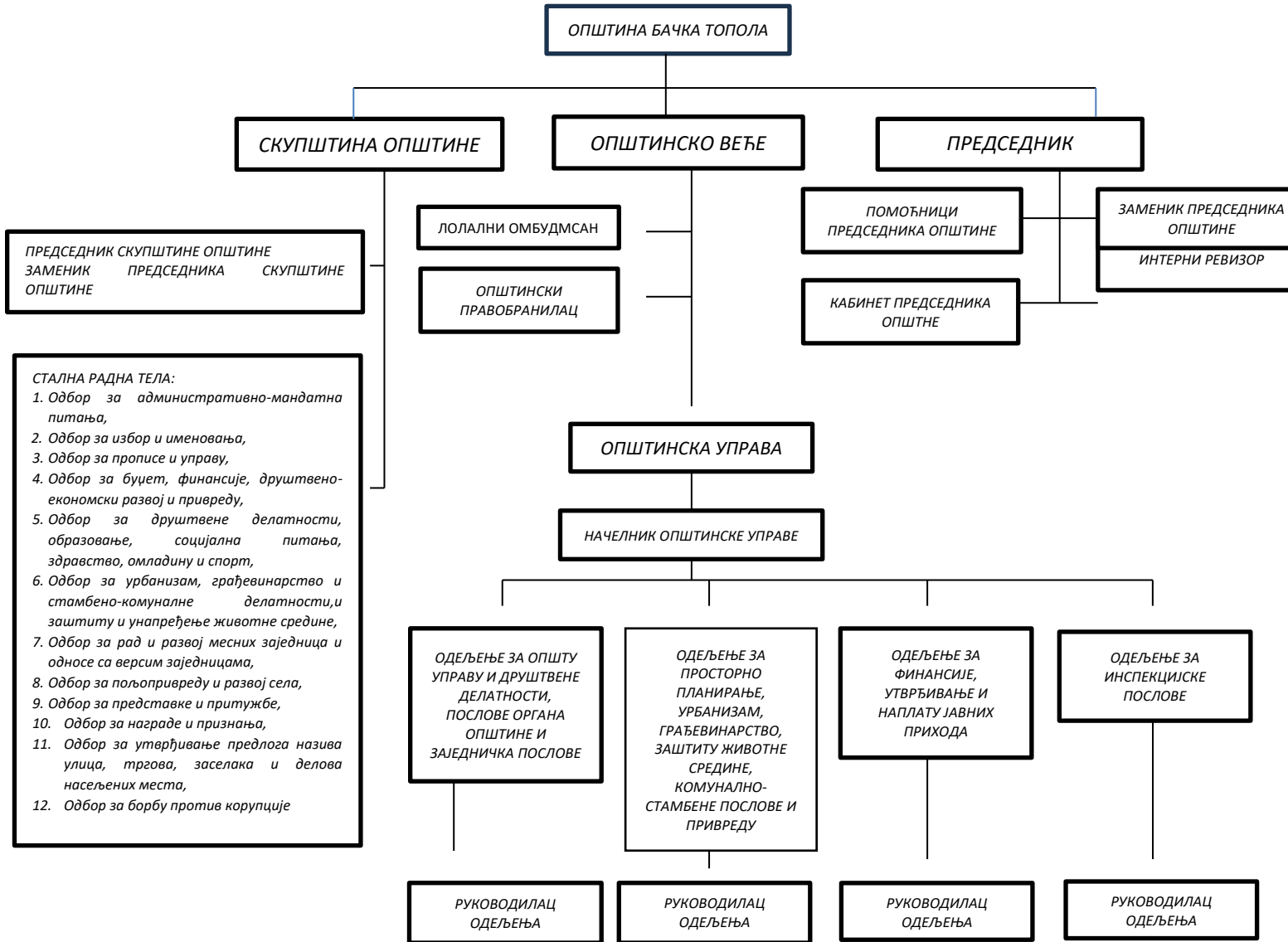
Завичајни архив – Музеј града Бачка Топола.

Уметничка колонија.

Градска библиотека „Ержебет Јухас.“

Биоскоп са две мултифункционалне сале.

Организациона структура општине Бачка Топола



- **Правни извор** делатности и овлашћења општине Бачка Топола чине Закон о локалној самоуправи и Статут општине
- **Органи Општине** су: Скупштина општине, Председник општине, Општинско веће и Општинска управа
- **Скупштина** је највиши орган власти, која извршава законодавне функције и састављена је од 35 одборника
- **Општинско веће** има извршну власт у општини и чине га Председник општине, Заменик председника општине као и 7 чланова. Веће непосредно је одговорно за предлагање и извршавање одлука и других аката Скупштине општине и стара се о извршењу и располагању средствима буџета
- **Председник општине** је и председник општинског већа, представља и заступа општину и наредбодавац је за извршење буџета. Председник општине има два помоћника.
- **Повереништво за избеглице и миграције** је задужено за решавање питања избеглица, интерно расељених лица и повратника кроз реадмисију, тражилаца азила и миграната у потреби без утврђеног статуса.

Поглавље 2. Подаци о миграцијама на територији општине Бачка Топола

Према подацима Повереништва за избеглице и миграције општине Бачка Топола, на територији Општине је од почетка ратних дејстава на просторима бивше СФРЈ укупно је регистровано 6326 лица.

Структура ових лица, која су регулисала статус на територији општине Бачка Топола је следећа:

- 1) Избеглице: 6.172;
- 2) Интерно расељена лица са АП КиМ: 154;

Број избеглих лица у општини Бачка Топола стално варира. На првом попису избеглица 1996. године на територији Општине је евидентирано укупно: 4.086 лица. Последњи попис и ревизија избегличког статуса урађена је од новембра 2004. године до јануара 2005. године и тада је на територији општине Бачка Топола регистровано укупно 3.136 лица.

Последњи попис је показао даљи тренд опадања броја избеглица. Подаци указују да се један број избеглица определио за интеграцију и стекао лична документа Републике Србије, било због запослења или остваривања права на различите социјалне припадности.

Према подацима Повереништва за избеглице и миграције Општине Бачка Топола крајем септембра 2025. на евиденцији се налазило 55 лица у избегличком статусу и 59 интерно расељених лица. Ипак, број лица, укључујући и оне који су добили држављанство Републике Србије али се и даље налазе у стању социјалне потребе, је далеко већи.

И поред различитих програма подршке избеглицама и интерно расељеним лицима који су реализовани током претходних година на територији општине Бачка Топола још увек има велики број избеглица и интерно расељених лица који су поред материјалног сиромаштва, суочени и са низом других проблема, као што су: проблеми у приступу основним људским правима, различитим правним проблемима и психосоцијалним проблемима услед друштвеног искључења, маргинализације, дискриминације и др.

Резултати анкете о потребама избеглица и ИРЛ која је рађена током 2022. године указује да је највећи број избеглица и ИРЛ заинтересован за довршетак започете градње или адаптацију постојећих неусловних стамбених објеката, док је мањи број заинтересован за откуп кућа са окућницом и за програм доделе монтажних кућа.

Када је реч о повратницима по основу споразума о реадмисији, не постоје ажурни подаци о броју лица на територији општине Бачка Топола. Кроз програме добровољног повратка које је током претходних година реализовао ИОМ у Општину Бачка Топола враћен је 1 српски држављанин (из Немачке - програм GARP).

Колективни центри

У општини Бачка Топола постојао је 31 колективни центар у којима је било смештено преко 700 лица. Са расељавањем колективних центара се почело 2000. године. Уз помоћ Комесаријата за избеглице и италијанске хуманитарне организације INTERSOS интезивно је почело са затварањем колективних центара 2004 године. До краја 2009.године затворени су сви колективни центри а корисницима су обезбеђени пристојнији смештаји у приватном смештају било у сопственим кућама, изнајмљеним или код рођака, пријатеља.

Тражиоци азила и мигранти у потреби без утврђеног статуса

У великој мери, због свог стратешког и геополитичког положаја, Западни Балкан је постао битна тачка на једној од главних миграторних рута на путу ка ЕУ. Током 2015. године, државну границу Србије прешло је више од пола милиона миграната са Блиског Истока, Азије и Африке, готово тридесет пута више у односу на целу 2014. годину. Чињеница да је од тог броја укупно поднето мање од 700 захтева за азил, говори да жељена дестинација миграната није Србија, већ државе чланице Европске уније. Овакав развој ситуације ствара притисак на институције које се баве управљањем миграцијама како у организационом тако и у финансијском погледу јер управљање миграцијама представља комплексан процес који захтева планско и организовано поступање, као и координисан приступ и континуирану сарадњу свих релевантних органа. Тражиоци азила и/или мигранти у потреби без утврђеног статуса нису присутни на територији Општине. Мало вероватно да ће ова лица бити присутна на територији Општине.

Жртве трговине људима

Уједињене нације трговину људима дефинишу као „врбовање, превоз, пребацивање, скривање и примање особа употребом силе или претњом и другим облицима присиле, отмице, преваре, обмане, злоупотребом ауторитета или положаја или другим облицима принуде у циљу сексуалног или економског искоришћавања ради стицања профита и користи трећег лица”. Искоришћавање може имати различите облике као што су сексуално искоришћавање, принудни рад, ропство и узимање органа. Жртве трговине људима или никада не пристају на трговину, или њихов пристанак нема значаја јер је добијен коришћењем присиле или обмане.

Смештена на такозваној „Балканској рути“, Србија је последњих година постала важна тачка на миграционим путевима за мигранте из многих земаља Блиског истока, Африке и Азије који воде ка региону Западног Балкана и даље ка земљама западне Европе. Током овог периода, ситуација је еволуирала од ванредне кризе, која је захтевала хитно збрињавање миграната у транзиту, до оне дуготрајније природе где се све већи број ових људи налази у ситуацији продуженог боравка у Србији. Такво стање рађа плодно тле за експлоатацију миграната од стране организованих криминалних група и индивидуалних починилаца. У таквим ситуацијама линија разграничења између кријумчарења миграната и трговине мигрантима често постаје нејасна. Оно што је неспорно јесте да су за ублажавање ризика од трговине људима за потенцијалне жртве међу мигрантским становништвом и решавање њихових потреба неопходни усклађен и координисан приступ, као и успостављање сарадње различитих институција, како оних на централном, тако и оних на локалном нивоу. Уколико се то не уради, постоји ризик да се занемари рањивост знатног дела људи који лако

могу да постану плен у праксама трговине људима. У том смислу је важно разумети да рад на идентификацији и заштити жртава трговине људима не представља само вид пружања хуманитарне помоћи овој групи људи, већ и спречавање даљег развоја криминалних активности и претварања хуманитарне кризе у безбедносну⁵.

Према подацима Министарства унутрашњих послова, Полицијске станице Бачка Топола, на подручју општине Бачка Топола, у периоду од 01.01.2022. године до 01.01.2026. године, није било евидентираних случајева трговине људима.

Дијаспора

Према Закону о дијаспори и Србима у региону (члан 2. став 1), дијаспора обухвата држављане Републике Србије који живе у иностранству, припаднике српског народа и исељенике са територије Републике Србије и из региона, као и њихове потомке. Према томе, дијаспору чине сви припадници српског народа и лица српског порекла, независно од места рођења и дужине боравка у иностранству. Српска дијаспора није хомогена група и обухвата неколико генерација миграната као што су радни мигранти од 1960-их надаље, избеглице из 1990-их, као и талас високообразованих млађих емиграната који су недавно напустили земљу у потрази за бољим економским приликама у иностранству. Према уделу припадника дијаспоре у односу на укупан број становника у држави, Република Србија спада у ред земаља са изузетно бројном дијаспором, јер се процењује да ван државе живи око 4,5–5 милиона становника. Овако велики број припадника дијаспоре у иностранству и Срба у региону резултат је дуге историје исељавања становништва из различитих разлога у различитим периодима, од економских, политичких, верских, културних, породичних разлога, па до присилних миграција и исељавања пред насиљем и прогоном.

Дијаспора као агент развоја - Дијаспора може имати кључну улогу у садашњем и будућем развоју локалне заједнице, пре свега преко инвестирања и трансфера знања. Сагледава се као важан канал који олакшава двосмерни проток капитала – социјалног, односно хуманог, интелектуалног, политичког, културног и финансијског. Мигранти представљају мостове који повезују места порекла и дестинације, који могу да унапреде дијалог захваљујући транснационалним везама које одржавају, преношењем знања и искуства и финансијским ресурсима којима могу побољшати стање у локалној заједници. На тај начин помажу остваривању сарадње и подстичу развојне идеје. Спона је најјача на локалу, односно друштвена мрежа је најгушћа и жеља за улагањем властитих ресурса најснажнија када се ради о блиској средини и конкретним људима којима је подршка неопходна. За овако нешто треба да постоји системска подршка државе, и на националном и на локалном нивоу.

За активирање потенцијала и успостављање сарадње са дијаспором, неопходно је прво мапирање дијаспоре и постојећих удружења, али су нужне и опсежне консултације са припадницима дијаспоре пре него што се приступи конкретним облицима сарадње. Неопходно је да се препознају и мапирају постојеће иницијативе дијаспоре – програми, мреже, удружења, стручни и пословни клубове у заједници и земљама дестинације; и пронађу начини да се подрже и повежу са развојним потребама

⁵ Видети више у Уред специјалног представника и координатора ОЕБС-а за борбу против трговине људима (2017): Од прихвата до признавања: идентификавање и заштита жртава трговине људима у мјешовитим миграционим токовима - Усредсређеност на објекте за прву идентификацију и прихват избјеглица и миграната у региону ОЕБС-а, доступно на: <https://www.osce.org/files/f/documents/5/e/399206.pdf>, [приступљено 10.08.2022].

локалне заједнице. Због тога је потребно успоставити чвршћу сарадњу локалних органа надлежних за привреду и економију као и органа локалне власти надлежних за образовање како би се мапирани чланови локалне дијаспоре и на основу њихових ресурса развиле политике подстицајне за укључивање локалне дијаспоре у економски развој општине и развој компетенција.

Како локална заједница да развија сарадњу са дијаспором:

- Идентификовати кључне развојне приоритете и конкретне пројекте како би се направио заједнички програм са дијаспором
- Дефинисати и идентификовати дијаспору
- Идентификовати партнере у дијаспори и препознати њихове интересе
- Идентификовати како и где дијаспора може да да специфичан допринос развоју локалне заједнице
- Развити подстицаје који ће привући дијаспору да учествује у развојним програмима
- Идентификовати главне препреке сарадњи са дијаспором
- Изабрати адекватне друштвене мере и политике
- Изградити капацитете ЈЛС да ради са дијаспором
- Осигурати кохерентност политика дијаспоре и локалне заједнице

Локалне политике које укључују миграције у развојну компоненту као и стварање повољног амбијента за мигрантски капитал ће довести до интензивнијег развоја саме локалне средине. Показана је потреба за мерама политике према миграцијама на локалном нивоу, који је препознат као субјект спровођења миграционе политике. Управљање миграцијама становништва треба да садржи најцелисходнији одговор како да миграције постану покретач развоја неразвијених и региона у развоју. Циљ је да се миграције перципирају и реализују не као претња, већ као шанса за развој од локалног до националног нивоа Србије.

Међутим, евидентан је мањак информација и званичних података о броју и структури учесника циркуларних миграција, броју лица у дијаспори, као и званичних контаката са тим лицима или организацијама у иностранству. Општина се залаже да у будућности отвори званичне канале комуникације са лицима/организацијама у дијаспори, покуша да дође до званичних података и потенцијално именује лице/оформи тело које ће се бавити одржавањем сталних канала комуникације, као и да евентуално организује један годишњи догађај где ће се та лица/организације окупити у матици.

Усвајањем Локалног акционог плана за управљање миграцијама, формирањем тимова за праћење и мапирање дијаспоре као и за мапирање и праћење циркуларних миграција отвара се могућност институционалне синергије, а која ће дати резултате у виду спровођења и унапређења сарадње дијаспоре и матице и подстицање транснационалног предузетништва, стварања услова за праћење, подстицање и подршку циркуларним и повратним миграцијама, стварања услова за ефикасније управљање унутрашњим миграционим токовима.

Досадашње активности на територији Општине Бачка Топола у области управљања миграцијама

Општина Бачка Топола континуирано се брине о свим категоријама миграната на законом прописан начин и преко институција које су за то надлежне, а то су: Повереништво за избеглице и миграције Општине које води административне и друге послове, Црвени Крст, Центар за социјални рад Бачка Топола, здравствене службе и просветне службе.

Повереништво свој рад у целости заснива на законским прописима, међународним конвенцијама и инструкцијама и упутствима Комесаријата за избеглице и миграције. Повереништво има дугогодишње искуство и знање у овој области и директно се бави решавањем многих проблема ових људи, како административних, тако и личних. Основни послови Повереништва су послови на изради предлога решења о признавању и укидању избегличког статуса, евиденција промене адреса боравка, припремање предмета за израду нових избегличких легитимација и дупликата изгубљених или уништених, израда предлога закључака о исправци грешака у личним подацима, упис и евиденција лица расељених са КиМ и све промене везане за њихов статус, издавање разних потврда и уверења. Повереништво је по инструкцијама Комесаријата организовало и спроводило све пописе избеглица и интерно расељених лица као и регистрацију за бирачке спискове, па чак и учествовало у самом спровођењу избора. У свим својим активностима Повереништво је имало подршку и помоћ локалне самоуправе.

Повереништво за избеглице и миграције у пружању што комплетније и ефикасније помоћи корисницима активно сарађује са Комесаријатом за избеглице и миграције Републике Србије, Општинском управом Бачка Топола, Црвеним Крстом, Центром за социјални рад Бачка Топола, Министарством унутрашњих послова, другим Повереништвима за избеглице и миграције.

Центар за социјални рад Бачка Топола, поступајући по Закону о социјалној заштити и социјалној сигурности и на лични захтев странке је избеглим, интерно расељеним лицима и повратницима омогућио коришћење следећих права:

1. Смештај у установе социјалне заштите
2. Породично обезбеђење
3. Једнократна новчана помоћ
4. Новчана социјална помоћ
5. Накнадни упис личног имена

Центар није водио посебну евиденцију о избеглим и расељеним лицима тако да не може да достави бројчане информације о достављеној врсти помоћи за ову категорију.

Дом здравља „др Јанош Хаџи“ Бачка Топола је све време у периоду егзодуса и појаве избеглих и интерно расељених лица активно учествовао и то на више начина.

1. Сва избегла и интерно расељена лица су по пријављивању у прихватни центар одмах били прегледани поготово на заразне болести) и медицински збринуте
2. Сва избегла и интерно расељена лица су по пријављивању одмах била снабдевена потребним лековима и санитарским материјалом

3. Сва избегла и интерно расељена лица су по смештају у колективне центре одмах била редовно обилажена од стране медицинске екипе (лекар специјалиста и две медицинске сестре (то је трајало нешто преко годину дана)
4. Све избегле и интерно расељене труднице и мајке са новорођеном децом су по пријављивању одмах биле смештене у породилиште Дома здравља и ту били по медицинским индикацијама 2 до 3 месеца.
5. Сва избегла и интерно расељена лица су по пријављивању, а на основу исправа добијених од Комесаријата за избеглице била и остала у равноправном положају као и редовни осигураници што се тиче доступности и правима у здравственој заштити.
6. Нису организовани ванредни здравствени прегледи избеглих и интерно расељених лица (сем горе наведена при пријему и пријављивању у прихватни центар).
7. Сви колективни центри су били формални односно пријављени, а имамо сазнања да је Хуматарна организација КЕР (CARE) о свом трошку 8 месеци снабдевала избеглице у колективним центрима лековима са екипом лекара и медицинска сестра.

Активности Црвеног Крста Бачка Топола у збрињавању избеглица

Крајем XX века, у периоду распада Југославије, Црвени Крст Србије и Црвени Крст Бачка Топола, као његов саставни део, збрињава велики број избеглица и расељених лица. Тих година и до 700.000 избеглица из бивших југословенских република је боравило у Србији.

Црвени Крст Бачка Топола је почев од 1991.год. вршио прихват, регистрацију и збрињавање избеглих лица, у прво време са подручја Славоније да би се, након војне акције Олуја, од августа 1995. године у нашу општину слило више хиљада, од око 250.000 прогнаних Срба са подручја Републике Српске Крајине. Следећи талас је уследио 1997. год. када се у нашу општину досељавају са подручја Славоније, Барање и Западног Срема да би, после бомбардовања 1999. год. стигла интерно расељена лица са подручја Косова и Метохије. Свеукупно у Црвени Крст Бачка Топола регистровано је 7.160 лица.

Црвени Крст Бачка Топола је, у периоду највећег прилива избеглица, организовао, пре свега, смештај за велики број људи па су у том циљу били организовани тзв. колективни смештаји на подручју целе општине, тако да је, у прво време, био организован чак 31 колективни смештај за избегле. Велики број избеглица је, у прво време, био смештен по приватним кућама у свим насељеним местима Општине, што је такође организовано и реализовано преко Црвеног Крста. Број колективних смештаја је, током година, постепено смањиван у складу са тим како су се људи сналазили односно куповали куће, напуштали територију Општине и слично. Упоредо са решавањем проблема смештаја, избеглице су добијале и помоћ у храни и основним средствима за хигијену а у том периоду је почела да функционише и народна кухиња. Основни прехранбени артикли су обезбеђивани од стране међународних хуманитарних организација, пре свега, Светског програма хране, организација CARE, ЕСНО и многих других. Повремено, у зависности од постојања донатора, избеглице су добијале огревно дрво, одећу и обућу, апарате за домаћинство. Сви артикли су дистрибуирани преко Црвеног Крста у складу са критеријумима које је одређивао сваки поједини донатор. Такође су организоване и посете лекара који су омогућавали избеглима да добију лекове за хроничне болести, с обзиром да је тих година владала несташица лекова. У оквиру Црвеног Крста је радило и правно саветовалиште а организоване су, финансиране од стране хуманитарних организација и школе језика, као и психосоцијално саветовалиште. Програми помоћи међународних

донатора су окончани 2004. год. а с обзиром да је од тог периода до данас избеглички статус замењен статусом држављана Србије питање евентуалне помоћи се решава у сарадњи са Центром за социјални рад Бачка Топола.

Трендови и миграције

Од евидентираних лица у избегличкој популацији изван број избеглих лица се успешно интегрисао, услед дужине миграцијског стажа, образовања и других околности. Општина је представљала примамљиву дестинацију за ову популацију те се велики број лица настанио.

Број лица која су укинула статус ради регулације пребивалишта износи 2330. Унутар избегличке и расељеничке популације миграције трају и данас у погледу промене места боравка како у општини тако и на територији целе Републике Србије. Евидентиран је податак да је са територије отишло 2759 избеглих и 98 ИРЛ, а у последње две године није дошло нових избеглих а дошле су 2 ИРЛ породице. Напомиње се да се изнете бројке односе само на промене регистроване у Повереништву за избеглице општине Бачка Топола и не представљају потпун и до краја поуздан податак.

Евидентирана су 518 умрла лица са избегличким статусом, која су преминула на територији општине, није могуће установити тачан број пошто родбина преминулих лица не одјављује избегличке легитимације надлежном органу, те се иста воде још као живи.

Највећи проблем је радни ангажман појединих припадника избегличке и расељеничке популације, као и повратника по основу споразума о реадмисији. За поједине је евидентан и проблем необразовања, језичка баријера, непоседовање личних докумената и сл.

Почетком септембра 2015. године, Влада Републике Србије је усвојила **План реаговања у случају повећаног прилива миграната са проценом потреба**. План реаговања дефинише мере, активности, људске, финансијске и друге ресурсе неопходне за пружање ургентног смештаја мигрантима и неометаног приступа њиховим правима. План дефинише и обавезе и улогу јединица локалне самоуправе у смислу управљања мешовитим миграцијама на својој територији.

Искуства из претходног ЛАП-а показују да што се избеглица тиче да је урађено доста на поправци кућа, пошто су избеглице купиле старије куће на којима је било потребно доста поправака посебно крова док изван број кућа није имало купатило. Купљене су 22 куће. Потребне за грађевинским материјалом су велике док су за кућама мање. Да нема или да је мање учешће општине, могли смо обезбедити више породица. Што се тиче ИРЛ ту су све породице које су имале захтеве за грађевинским материјалом измирене. У међувремену су дошле две ИРЛ породице које су одмах поднеле захтев да им се купе куће. Тако да су ИРЛ што се тиче грађевинског материјала решени. Што се повратника по споразуму о реадмисији тиче на територији Бачке Тополе евидентиран је само један корисник који није исказао потребу за подршком. Остварени су циљеви из претходног ЛАП-а који су могли бити и бољи да је било више средстава. Захваљујући ЛАП-у помогнуто је преко 150 породица.

Претходно реализовани пројекти:

У сарадњи са Комесаријатом за избеглице и миграције Републике Србије до сада је реализовано више заједничких пројеката, и то:

година	избеглице/ИРЛ	грађевински, доходовни, сеоске куће
година	избеглице/ИРЛ	грађевински, доходовни
2009.	избеглице	Грађевински – 1.125.000,00
2010.	избеглице	Грађевински – 375.000,00
	ИРЛ	Грађевински – 375.000,00
2011.	избеглице	Грађевински – 3.080.000,00
	ИРЛ	Грађевински – 1.500.000,00
2012.	избеглице	Грађевински – 3.040.000,00
	ИРЛ	Грађевински – 1.000.000,00
2013.	избеглице	Грађевински – 4.220.000,00
	ИРЛ	Грађевински – 420.000,00
2014.	избеглице	Грађевински – 5.275.000,00
2015.	избеглице	Грађевински – 2.970.000,00
2016.	избеглице	Сеоске куће – 3.750.000,00
2017.	избеглице	Грађевински – 2.750.000,00
2018.	избеглице	Сеоске куће – 1.160.000,00
2019.	избеглице	Грађевински – 3.465.000,00
2020.	избеглице	Грађевински – 3.850.000,00
2021.	избеглице	Сеоске куће – 7.000.000,00
2022.	избеглице	Грађевински – 3.500.000,00
2023.	избеглице	Сеоске куће – 1.700.000,00
2024.	избеглице	Сеоске куће – 1.950.000,00
2024.	избеглице	Грађевински – 2.400.000,00
2024.	избеглице	Грађевински – 2.400.000,00

Регионални стабени програм:

Реализован је 48 пакет грађевинског материјала.

Откупљено је 22 сеоских кућа.

У последњих десет година у општини Бачка Топола је реализовано и реализује се више различитих програма и пројеката намењених избеглим и интерно расељеним лицима, од којих се неки и актуелно реализују. Неки од најзначајнијих програма су следећи:

- ✓ изградња избегличког насеља у Б.Соколцу за 22 породице,
- ✓ изградња методом самоградње кућа на Панонији за 12 породица,
- ✓ изградња методом самоградње кућа у Његошеву за 14 породица,
- ✓ додела грађевинског материјала за 123 породица,
- ✓ куповина сеоских кућа са окућницом за 22 породице.

Пројекти у области промоција људских права:

Пројеката у области људских права није било у Општини Бачка Топола. Људи који су имали статус избеглица из бивше СФРЈ су се обраћали заштитнику грађана по питањима остваривања права на пензију. Код свих обраћања је постигнут успех, тј. успели су да остваре своја права на пензију. Било је више обраћања заштитнику грађана везано за непокретности на територијама бивших Република.

Промоција људских права је вршена и путем локалних медија: 2 телевизијска канала, 2 радио станице и 2 штампана медија.

Заштита права угрожених група, стамбено збрињавање ових категорија,

1. OPEN ARMS (отворени загрљај) – становање уз подршку за особе ометене у менталном развоју.
2. Социотерапијске и саветодавне услуге
3. Инклузивна радионица,

Поглавље 3. Анализа ситуације и закључци

Анализа контекста или радног окружења је обухватила четири врсте квалитативних анализа:

- 1) Анализа или преглед документације о ширем окружењу,
- 2) Анализу стања (swot анализу)
- 3) Анализу заинтересованих страна и
- 4) Анализу проблема са закључцима

Преглед документације обухватио је неколико кључних међународних, националних и локалних стратешких докуманата релевантних за ову област као и актуелни законски оквир који регулише питања избеглих лица у Републици Србији и то:

Међународни оквир

Међународно миграционо право обухвата правила међународног права која се односе на све категорије миграната. С обзиром да на међународном плану не постоји скуп норми које се односе директно на мигранте, примењују се одредбе различитих међународних уговора. Република Србија је страна потписница следећих међународних декларација и уговора који се посредно или непосредно односе на мигранте:

- 1948 Универзална декларација о људским правима
- 1951 Конвенција о статусу избеглица и пратећи Протокол 1967;
- Међународни пакт о грађанским и политичким правима;
- Међународни пакт о економским, социјалним и културним правима;
- Међународна конвенција о укидању свих облика расне дискриминације;
- Конвенција о правима детета;
- Глобални компакт о сигурним, уређеним и регуларним миграцијама⁶;

⁶ Глобални компакт о сигурним, уређеним и регуларним миграцијама - Глобални компакт (GCM) представља међународни стратешки документ са веома широко постављеним приступом како би се заједничким приступом међународне заједнице оснажиле могућности за постизање различитих циљева ради побољшања положаја становништва на целој планети, заштити свих елемената природе и живота на свим континентима и океанима, односно живота уопште, чији је један од приоритета плански интегративни приступ решавању нарастајућег феномена глобалних миграција, како би се удруженим напорима, средствима и усаглашеним активностима појединачних учесника постигли оптимални резултати. Основни разлози за усвајање овог Глобалног компакта били су жеља за подстицањем међународне сарадње у погледу управљања међународним миграцијама, олакшавање развоја нових политика у области миграција за државе које се сусрећу с различитим изазовима и давање простора за његово спровођење у складу с локалним околностима и могућностима. Главно начело на којем почива Глобални компакт јесте заштита безбедности, достојанства, људских права и основних слобода свих миграната, без обзира на њихов тренутни правни статус. Решавање свих аспеката међународних миграција – укључујући хуманитарна, развојна и питања људских права, кроз унапређену координацију на међународном плану, борбу с ксенофобијом, расизмом и дискриминацијом према мигрантима и развој механизма за заштиту рањивих категорија миграната, представља жељени исход примене Глобалног компакта. У том смислу, Глобални компакт предвиђа 23 циља, с пратећим активностима за њихово испуњење, који треба да обезбеде да сви мигранти, невезано за њихов статус, буду у прилици да остварују људска права кроз обезбеђен приступ базичним услугама. Њиховом применом би се дао одговор на легитимне бриге држава и

- Глобални компакт о избеглицама (2018);
- УН Агенда 2030 за одрживи развој⁷;
- Европска конвенција за људска права (1950) – Савет Европе;
- Конвенција Савета Европе о борби против трговине људима;
- Сарајевска декларација из 2005. године;

С обзиром на обавезу усклађивања националног законодавства са прописима Европске уније, за област управљања миграцијама су релевантне следеће директиве које се односе на систем азила: Нови пакт о миграцијама и азилу, Даблинска уредба, Уредба EURODAC, Директива 2011/95/EU о стандардима за квалификацију држављана трећих земаља или особа без држављанства за остваривање међународне заштите, итд.).

Национални законодавни оквир од значаја за питања управљања миграцијама је садржан у следећим документима:

- Закон о избеглицама („Службени гласник РС”, број 1/92, „Службени лист СРЈ”, број 42/2002-одлука СУС и „Службени гласник РС”, број 30/2010);
- Закон о управљању миграцијама („Службени гласник РС”, број 107/2012);
- Закон о азилу и привременој заштити („Службени гласник РС”, број 24/2018);
- Закон о странцима („Службени гласник РС”, број 24/2018 и 31/2019);
- Закон о Црвеном крсту Србије („Службени гласник РС”, број 107/2005);
- Закон о социјалној заштити („Службени гласник РС”, број 24/2011 и 117/2022-одлука УС);
- Закон о локалној самоуправи („Службени гласник РС”, број 129/2007, 83-2014-др. Закон, 101/2016-др. закон, 47/2018 и 111/2021-др. закон);
- Закон о дијаспори и Србија у региону („Службени гласник РС“, број 88/09);
- Закон о потврђивању Споразума између Републике Србије и Европске заједнице о реадмисији лица која незаконито бораве („Службени гласник РС – Међународни уговори”, број 102/07);
- Закон о планском систему („Службени гласник РС“, број 30/2018-3);
- Одлука о пружању привремене заштите у Републици Србији расељеним лицима која долазе из Украјине "Службени гласник РС", бр. 36 од 18. марта 2022, 21 од 17. марта 2023.

заједница које пролазе кроз демографске, економске, друштвене и еколошке промене а које изазивају или су резултат миграција, ублажило би се дејство негативних покретача миграција и смањили би се ризици у процесу миграција. Свака држава појединачно извештава о имплементацији ГСМ на својој територији, и то на основу резултата који се бележе на локалном нивоу.

⁷ Агенда УН за одрживи развој 2030 - Реч је о глобалној развојној агенди за период након 2015. У наредних 15 година се од држава потписница очекује да мобилишу све ресурсе како би искоренили сиромаштво, борили се против неједнакости и нашли одговоре на климатске промене. Агенда 2030, са 17 циљева и 169 потциљева одрживог развоја укључује све три кључне димензије одрживог развоја: економски раст, социјалну инклузију и заштиту животне средине. Институционални развој и сарадња, који треба да обезбеде владавину права и мир, су такође покривени одговарајућим циљевима. Једна од идеја водила Агенде 2030 јесте да свако осети добробит од њене примене и да се нико не остави иза колоне (“leave no one behind”). Најважнији специфични потциљ који се односи на миграције је 10.7: „Олакшати прописне, безбедне, регуларне и одговорне миграције и мобилност људи, укључујући и кроз примену планских и добро управљаних миграционих политика “. Мигранти доприносе развоју кроз: транснационалне везе, искуства и знања и финансијске ресурсе који могу значајно да унапреде локалну заједницу. Интегрисање миграција и развоја у приоритете ће се одразити на неколико сектора – од тржишта рада, пореских прихода и урбаног планирања.

Национални стратешки документи од значаја за проблематику управљања миграцијама су:

- Стратегија за управљање миграцијама („Службени гласник РС", број 59/2009);
- Стратегија о економским миграцијама Републике Србије за период 2021–2027. године („Службени гласник РС", број 21/2020);
- Стратегија за решавање питања избеглица и интерно расељених лица за период од 2024. до 2030. године („Службени гласник РС", број 30/18);
- Стратегија реинтеграције повратника по основу Споразума о реадмисији („Службени гласник РС", број 15/2009);
- Стратегија очувања и јачања односа матичне државе и дијаспоре и матичне државе и Срба у региону („Службени гласник РС", бр. 4/11 и 14/11);
- Стратегија запошљавања у Републици Србији за период од 2021. до 2026. године („Службени гласник РС", број 18/21-4 и 36/21);
- Стратегија супротстављања ирегуларним миграцијама у Републици Србији период 2018. до 2020. године („Службени гласник РС", број 105/2018);
- Стратегија за социјално укључивање Рома и Ромкиња у Републици Србији за период од 2022. до 2030. године („Службени гласник РС", број 23/2022);
- Национална стратегија социјалног становања („Службени гласник РС", број 13/2012);
- Стратегија одрживог опстанка и повратка на Косово и Метохију („Службени гласник РС", број 32/2010);
- Стратегија за родну равноправност 2021-2030
- Стратегија подстицања рађања 2018
- Национална Стратегија за младе 2015-2025
- Стратегија превенције и сузбијања трговине људима, посебно женама и децом и заштита жртава 2017-2022
- Стратегија развоја образовања у Србији до 2030. године,
- Стратегија превенције и заштите од дискриминације 2022-2030,
- Стратегија пољопривреде и руралног развоја Републике Србије за период 2014–2024. године („Службени гласник РС", број 85/14);
- Стратегија за смањење сиромаштва (2003);
- Национална стратегија одрживог развоја (2008);
- Национални план акције за децу.
- Национални програм за интеграцију Србије у Европску унију;
- План реаговања у случају повећаног прилива миграната са проценом потреба (2015. година)

План реаговања у случају повећаног прилива миграната са проценом потреба (2015. година)
Актуелни законски оквир за питања избеглица је Закон о избеглицама („Службени Гласник РС" број: 18/92, „Сл. лист СРЈ", бр.42/2002 – одлука СУС и „Сл. гласник РС" бр.30-2010). С обзиром на уочену потребу да тај Закон боље прати актуелне потребе и питања избеглица у мају 2010. године усвојен је Закон о изменама и допунама Закона о избеглицама. Уз то, 8. новембра 2012. године, усвојен је Закон о управљању миграцијама који на свеобухватан начин уређује питање управљања миграцијама.

Локална стратешка документа значајна за област управљања миграцијама у општини Бачка Топола су следећа:

- План развоја Општине Бачка Топола (2022-2030)
- Локални акциони план запошљавања општине Бачка Топола за 2026. годину

Најважнији закључци Анализе документације су следећи:

- Национална стратегија за решавање питања избеглих и интерно расељених лица за период 2024-2030. дефинише основне правце деловања – обезбеђивање услова за повратак и обезбеђивање услова за локалну интеграцију, што је потпуно у складу са међународно прихваћеним циљевима за решавање положаја ове групе грађана, али недостаје јој актуелизација и усклађивање са реалним стањем;
- Стратегија економских миграција Републике Србије – покрива низ тема у вези са феноменом економских миграција, њиховим управљањем, корелацијом миграција и развоја, као и улогом дијаспоре као покретача (локалног) развоја. Кључне циљне групе су радно способно становништво, дијаспора, повратници из иностранства и странци различитих образовних профила. Општи циљ Стратегије је стварање привредног и друштвеног амбијента за успоравање одласка радно способног становништва, јачање веза са дијаспором, подстицање повратних и циркуларних миграција, као и привлачење странаца различитих образовних профила.
- У складу са Планом реаговања у случају повећаног прилива миграната и у сарадњи са локалним Саветима за миграције, надлежне институције су обезбедиле неопходну помоћ на терену, отвориле додатне транзитне центре и идентификовале одговарајуће објекте за хитни смештај миграната. Локални савети за миграције су предузели све неопходне активности како би се створили услови за благовремено реаговање у случају да се већи број миграната дужи време задржава на територији њихове општине. Комесаријат за избеглице и миграције организовао је обуку општинских повереника за избеглице и миграције на тему прихвата и хуманитарног збрињавања миграната, како би се унапредила ефикасност представника локалних самоуправа у овој области за случај додатне ескалације броја миграната и потребе ангажовања додатног броја професионалаца на терену. Континуирана подршка актера на локалном нивоу је од изузетног значаја у решавању и превазилажењу мигрантске кризе. Управо овакав приступ и вертикална координација између централног и локалног нивоа власти допринели су бржем и организованијем одговору на тренутну ситуацију у погледу прилива миграната.
- Национална стратегија за управљање миграцијама (2009) дефинише планско и организовано управљање миграцијама праћењем спољних и унутрашњих миграционих кретања, и спровођење активности које ће довести до подстицања регуларних и сузбијања нерегуларних миграција, као и решавање проблема избеглица и интерно расељених лица, ефикасни и ефективни прихват и одржива социо- економска реинтеграција повратника – грађана Републике Србије по основу споразума о реадмисији;
- Национална стратегија реинтеграције повратника по споразуму о реадмисији (2009) утврђује приоритетне области, као што су: издавање личних докумената, решавање питања

смештаја, стварање могућности за запошљавање и остваривање других права, као што су право на здравствену заштиту, образовање, социјалну и породично-правну заштиту, итд. Одсуство координације и размене информација о повратницима представља озбиљну сметњу у регистрацији лица која се враћају по основу реадмисије, утврђивању њихових потреба и пружању адекватне заштите ради њиховог укључивања у нову средину;

- Остале наведене националне стратегије пружају основу и дају смернице за развијање мера и акција у области локалне интеграције избеглих и интерно расељених лица којима се може допринети унапређењу њиховог животног стандарда и укупног друштвеног положаја.
- Локална стратешка документа општине Бачка Топола се до сада нису експлицитно бавила питањима од директног и непосредног значаја за избегло-прогнану популацију, мада су они препознати као посебно осетљива друштвена група, али без спецификованог програма. Њихови проблеми и потребе се не посматрају изоловано од потреба осталих угрожених група становништва општине Бачка Топола.
- Програми и пројекти за избегле и ИРЛ који су до сада реализовани, као и они који су у току, бавили су се решавањем следећих питања: становање (откуп сеоских домаћинстава и пакети грађевинског материјала), економско оснаживање, помоћ у лековима, греву и пакетима хране.

3.1. Анализа стања (SWOT анализа)

Анализа стања у локалној заједници по питањима унапређења положаја свих категорија миграната извршена је кроз идентификовање досадашњих активности и резулата у овом домену и сагледавање позитивних капацитета и слабости локалне заједнице, као и могућности и препрека са којима се суочава у свом радном окружењу.

Анализа је урађена коришћењем SWOT технике:

УНУТРАШЊИ ФАКТОРИ	Strengths (Снаге):	Weaknesses (Слабости)
	Подршка Општинске управе (председник, општинско веће, начелник општинске управе	Ограничена средства у буџету локалне самоуправе
	Постојање локалних стратешких докумената	Мала наменска средства у буџету општине Бачка Топола за финансирање питања миграната
	Развијеност инфраструктуре,	Висока стопа незапослености у локалној заједници,
	Спроведена анкета о потребама избеглица и ИРЛ	Елементарно сиромаштво у порасту
	Искуство у сарадњи са донаторима и међународним партнерима	Депопулација и старење становништва
	Постојање основних инфраструктура неопходних за спровођење активности,	Недовољна информисаност шире локалне заједнице о проблемима миграната
	Пораст свести о значају економских миграција на локалном нивоу,	Непостојање базе података о броју и потребама повратника

	Политичка воља;	Недовољни капацитети и непознавање проблематике у раду са тражиоцима азила и мигрантима у потреби без утврђеног статуса
	База података;	Недовољна сарадња институција система на решавању проблема ове популације
	Стручни људски ресурси	Недовољна информисаност дијаспоре о могућностима повезивања и улагања
	Добро организован центар за социјални рад;	Повећан обим спољних миграција
		Непрепознавање значаја економских миграција на локалном нивоу
		Не постоји системски приступ
СПОЉАШНИ ФАКТОРИ	Opportunities (Шансе):	Threats (Опасности):
	Постојање политичког консензуса за решавање проблема избеглица, ИРЛ, повратника по основу споразума о реадмисији, тражилаца азила и миграната у потреби без утврђеног статуса на националном нивоу	Лоша глобална економска ситуација,
	Постојање Националне Стратегије за решавање проблема избеглица	Спора имплементација националних стратегија и планова
	Постојање регионалног пројекта за трајно решавање стамбених проблема избеглих и расељених	Недовољно ангажовање надлежних институција на решавању имовинско – правних питања избеглица у земљама порекла
	Активности и програми КИРС-а	Питање избеглих и ИРЛ није више у фокусу шире јавности.
	Доступност ИПА фондова	Неконтролисано одвијање миграција које убрзава биолошку депопулацију у емиграционим просторима
	Реформе у социјалној заштити, образовању, запошљавању	Недостатак атрактивних развојних шанси за повратнике из иностранства
	Постојање планова и програма НСЗ	Ниска свест грађана о значају економских миграција за развој државе

Најважнији закључци ове анализе су:

- Локална заједница има значајне капацитете за решавање питања избеглих, ИРЛ, повратника по основу споразума о реадмисији, тражилаца азила и миграната у потреби без утврђеног статуса. Главне снаге локалне заједнице релевантне за питања ове популације су: политичка воља и подршка општинске структуре власти, стратешки приступ развоју општине Бачка Топола у различитим областима и искуство у сарадњи са донаторима и реализацији бројних програма подрше овој циљној групи. У даљем раду требало би побољшати следеће капацитете локалне заједнице: оформити базу података и обезбедити повезаност између база података различитих институција, сарадњу јавног и приватног сектора и планирање значајнијих наменских средстава у буџету локалне самоуправе за решавање питања избеглих, ИРЛ, повратника по основу споразума о реадмисији, тражилаца азила и миграната у потреби без утврђеног статуса и других категорија миграната, те деловати у правцу унапређења популационе политике и целокупне области управљања миграцијама.
- Најзначајније спољашње могућности које из ширег друштвеног окружења делују на питања избеглих, ИРЛ, повратника по основу споразума о реадмисији, тражилаца азила и миграната у потреби без утврђеног статуса у локалној средини су: политички консензус на националном нивоу за решавање питања избеглих, ИРЛ, повратника по основу споразума о реадмисији,

тражилаца азила и миграната у потреби без утврђеног статуса, активности и програми КИРС-а, приступ ИПА фондовима. Као важне препреке из спољашњег окружења које би требало узети у обзир у процесу даљег планирања идентификоване су следеће: спора имплементација постојећих закона и стратегија, смањење донаторских фондова намењених овим питањима ; рат у Украјини; недостатак системског одговора на проблем економских миграција; неопходност дефинисања приоритета и унапређивање међусекторске сарадње; изостанак проактивног приступа решавању ове проблематике; недостатак јединственог система за прикупљање података о економским миграцијама; повећање обима економских миграција како унутар, тако и изван Републике Србије; неискоришћени развојни потенцијали дијаспоре; недовољно подстицање повратних и циркуларних миграција; неопходност едукације о значају миграционих процеса за развој одређеног простора.

- Капацитети за рад са мигрантима у потреби без утврђеног статуса, тражиоцима азила и припадницима дијаспоре нису на истом нивоу и у потреби су за подршком.
- Услед неадекватне информисаности постоји могућност отпора локалног становништва уколико општина у већој мери подрже мигранте. Потребно је даље радити на јачању толеранције и подизању свести домицилног становништва у вези проблема различитих категорија миграната, али и о позитивним и негативним ефектима које миграције могу имати на развој локалне заједнице. Посебан изазов представљаће успостаљање релевантне базе података о економским миграцијама на територији општине Бачка Топола.

3.2. Анализа заинтересованих страна

Анализом заинтересованих страна идентификоване су кључне заинтересоване стране за област управљања миграцијама на територији општине Бачка Топола, и оне су диференциране на крајње кориснике услуга (различите групе избеглих, ИРЛ, повратника по основу споразума о реадмисији, тражилаца азила и миграната у потреби без утврђеног статуса и друге категорије миграната) и кључне партнере локалној самоуправи у развијању и примени мера и програма.

Крајњи корисници Локалног акционог плана за управљање миграцијама на територији Општине Бака Топола су:

- Избеглице;
- Интерно расељена лица;
- Повратници по основу споразума о реадмисији;
- Тражиоци азила;
- Мигранти у потреби без утврђеног статуса;
- Радно способно становништво у процесу миграција; дијаспора и повратници из иностранства; странци различитих образовних профила;
- Жртве трговине људима;
- Службеници ЈЛС;
- Целокупно домаће становништво на територији општине Бачка Топола.

Кључни партнери у локалној самоуправи за област управљања миграцијама су:

- ✓ **Локална самоуправа** – обезбеђује општи оквир кроз доношење стратешких докумената и

одлуке о буџету;

- ✓ **Повереништво за избеглице и миграције**, - врши поверене послове у оквиру своје основне делатности и координацију различитих програма усмерених на помоћ избеглим, ИРЛ, повратницима по основу споразума о реадмисији, тражиоцима азила и мигрантима у потреби без утврђеног статуса;
- ✓ **Центар за социјални рад** општине Бачка Топола у оквиру својих надлежности прописаних Законом и у оквиру Одлуке о правима из области социјалне заштите пружа услуге из области социјалне заштите (то су услуге које се пружају лицима која имају држављанство Републике Србије, али будући да је већина избеглих лица добила држављанство Републике Србије, сарадња са Центром је изузетно битна.)
- ✓ **Црвени Крст** – који је кроз своју основну делатност пружао разне врсте помоћи избегличкој популацији;
- ✓ **Дом здравља Бачка Топола** – који кроз обављање своје основне делатности доприноси побољшању здравља становништва уопште, па тиме и избегличке популације;
- ✓ **Образовне институције** (предшколске установе, основне и средње школе) – које укључују у образовни систем избегла и ИРЛ под једнаким условима.
- ✓ **Национална Служба за запошљавање** која кроз своју редовну делатност помаже запошљавање избеглих и ИРЛ (бави се запошљавањем, организује сајмове запошљавања, програми додатног образовања и обуке – субвенционисање приправничког рада, финансирање стручног усавршавања волонтера, финансирање стицања додатних знања и вештина, као што су информатичка обука, развој предузетништва и сл.)
- ✓ **КИРС (Комесаријат за избеглице и миграције Републике Србије)** – обавља координацију и реализацију различитих програма и активности у области управљања миграцијама;
- ✓ **Покрајински фонд за пружање помоћи избеглим, прогнаним и интерно расељеним лицима** – спроводи различите програме помоћи намењене избегличкој и расељеничкој популацији
- ✓ **Међународне и домаће НВО** – SDF, INTERSOS, Edukacioni Centar
- ✓ **Међународне организације** – UNDP, UNICEF, IOM, UNHCR и др.
- ✓ **Министарство за рад, запошљавање, борачка и социјална питања** – кроз систем социјалне заштите обезбеђује остваривање законом предвиђених права и за избегличку популацију.

3.3. Анализа проблема

Анализа проблема је показала да су главни проблеми избеглих, интерно расељених лица, повратника по основу споразума о реадмисији, тражилаца азила и миграната у потреби без утврђеног статуса и других категорија миграната у општини Бачка Топола:

- ✓ Нерешено стамбено питање, а додатно га оптерећује статус имовине у земљи порекла (нарочито у Хрватској) који још увек није решен. Лица са подручја Босне и Херцеговине успела су да остваре своје станарско право и врате имовину али уколико није у питању приватна, која је махом уништена. Лица са подручја Хрватске нису успела да врате своје станарско право, а приватна имовина је углавном уништена или са великим степеном оштећења. Овај проблем је присутан код лица која живе у приватном смештају суочени са

проблемом плаћања закупа станова и режијских трошкова. Да би умањили те трошкове, често станују у неадекватним условима и у недовршеним стамбеним објектима.

- ✓ Незапосленост и материјално сиромаштво. Генерално висока стопа незапослености у локалној заједници и недостатак радних места, условљавају високу незапосленост ове циљне групе. Због ниског степена образовања и неквалификованости овој популацији је веома тешко да нађе стално запослење.
- ✓ Већина избеглих и интерно расељених лица баве се привременим и повременим пословима који нису регистровани и другим облицима стицања зараде у сивој економији. Један број ових лица су особе са инвалидитетом, што осим ниског степена квалификација такође утиче на слабу конкуретност на тржишту рада, односно смањује степен њихове запошљивости. Проблему незапослености додатно доприноси и незаинтересованост једног дела интерно расељених лица за активно тражење посла, јер примају месечну новчану надокнаду за лица која су радила у друштвеним предузећима на КиМ. Иако је ова надокнада скромна, они који је примају, не желе да је изгубе, јер им улива минимум социјалне сигурности. Део ове популације такође има административних потешкоћа у прибављању доказа о стеченој квалификацији у матичним земљама, као и доказа о оствареном радном стажу или праву на пензију. У повратничким домаћинствима, у највећем броју случајева ниједан од чланова домаћинства није формално запослен, а на црно ради тек неколицина, што такође води повећању ризика од социјалне искључености.
- ✓ Међу избеглим и интерно расељеним лицима у општини Бачка Топола доминирају особе са ниским степеном стручности. Додатни проблем представља што образовни профили за које су ове особе стекле квалификацију често не одговарају потребама развоја привреде и других делатности у општини Бачка Топола.
- ✓ Недовољни и неодговарајући социјално материјални подстицаји за интеграцију избеглих, ИРЛ, повратника по основу споразума о реадмисији, тражилаца азила и миграната у потреби без утврђеног статуса услед недостатка адекватних програма, као и још увек присутних утицаја рата -посттрауматски ратни синдром, затвореност у тзв. неформалне групе (дружење са мештанима из истог села, регије из земље из које су избегли);
- ✓ На територији Општине Бачка Топола живи и већи број избегличких и ИРЛ породица које су започеле градњу стамбених објеката, али немају могућности за завршетак градње.
- ✓ Пасивност избеглих, а посебно ИРЛ која се огледа пре свега у недовољној активности у циљу побољшања сопственог положаја;
- ✓ Непоседовање потребних личних докумената, пре свега код ИРЛ и повратника по основу споразума о реадмисији. Великом броју избеглих, интерно расељених лица, повратника по основу споразума о реадмисији, тражилаца азила и миграната у потреби без утврђеног статуса основни проблем чини остваривање права на лична документа (држављанство и пребивалиште) у Републици Србији, због административних и финансијских потешкоћа у прибављању докумената потребних за подношење захтева за пријем у држављанство и након тога за издавање личне карте. Велики део избегличке популације је управо због овога искључен из система социјалне заштите РС (право на материјално обезбеђење породице, туђа нега и помоћ, дечији додатак, родитељски додатак и др.). Такође је присутан и део избегличке

популације који се још увек није определио за интеграцију и прихватање држављанства РС из страха да би то била препрека у остваривању или решавању до сада нерешених права у матичним земљама (имовинска прва, права на пензију, упис радног стажа и сл.). Одређени број повратничке популације такође нема чврсту одлуку за реинтеграцију (вишеструки повратници), што успорава и отежава остваривање њихових права у оквиру реинтеграције.

- ✓ Недовољна доступност здравствених услуга поготово лицима која нису остварила избеглички статус, или им исти није потврђен приликом регистрације избеглица 2004/05. Проблеми повратника по реадмисији у области приступа здравственој и социјалној заштити огледају се кроз непоседовање здравствене књижице (због незаинтересованости) као и личне медицинске документације (хронични болесници, деца).
- ✓ Честе миграције ове популације без евидентирања у бази података;
- ✓ Депопулација и старење становништва.

Општи закључци анализе

- Локална заједница и локална самоуправа имају различите капацитете за бављење унапређењем положаја свих категорија миграната, као што су: људски ресурси и стратешки приступ развоју општине Бачка Топола.
- Потребно је ове већ постојеће механизме и структуре и њихове активности повезати са унапређењем управљања миграцијама.
- Избегли, интерно расељена лица, повратници по основу споразума о реадмисији, тражиоци азила и миграната у потреби без утврђеног статуса као и друге категорије миграната су врло хетерогена група са разноврсним потребама. Неопходно је да се издвоје приоритети на које ће овај локални план покушати да одговори као и да се подстиче активност и конструктивна сарадња самих корисничких група у процесу реализације Плана.
- У општини Бачка Топола је идентификован значајан број локалних актера, као и актера из ширег окружења који могу да буду укључени у процесу унапређења области управљања миграцијама.
- Потребно је процес планирања засновати на партнерској сарадњи актера, подстицању транспарентности њиховог рада и подели одговорности.
- озбиљност и обим проблема са којима се суочава популација избеглих, интерно расељених лица, повратника по основу споразума о реадмисији, тражилаца азила и миграната у потреби без утврђеног статуса намеће плански и фазни приступ њиховом решавању. Ово се нарочито односи на проблем стамбеног збрињавања који захтев значајне ресурсе.
- Неопходно је планирати решавање ових проблема кроз потпуну усклађеност програмских и финансијских аспеката плана и уз систематско издвајање дела средстава из локалног буџета и планирање начина за прикупљање средстава кроз различите нове пројекте или привлачење већ постојећих донаторских и кредиторских пројеката. Решавање питања положаја избеглих, ИРЛ, повратника по основу споразума о реадмисији, тражилаца азила и миграната у потреби без

утврђеног статуса и других угрожених категорија миграната је неопходно још од процеса планирања повезати са општим, већ дефинисаним развојним трендовима општине Бачка Топола.

- У том смислу, овај Локални акциони план би требало да основне елементе социјалне интеграције избеглих и интерно расељених лица, становање, стицање одговарајуће квалификације, побољшање могућности за запошљавање, повеже са опредељењима у просторном уређењу општине Бачка Топола, развоју привреде и других делатности.
- У процесу израде Локалног акционог плана неопходно је узети у обзир, с једне стране, реално постојеће локалне ресурсе и чињеницу да су избегла и интерно расељена лица једна од бројних друштвено рањивих група, а с друге стране, уважити оне њихове потребе и проблеме који су специфични резултат избеглиштва и расељеништва.
- Имајући у виду лошу демографску ситуацију, смањење броја становништва и општу депопулацију, овај план представља део локалних напора усмерених ка поправљању овакве неповољне ситуације, активностима које су усмерене на стамбена решења, нарочито откуп домаћинства са окућницом, доделу пакета грађевинског материјала за завршетак започете градње или адаптацију неусловних стамбених објеката и доделу монтажних кућа.

Поглавље 4. Приоритетне циљне групе

Крајњи корисници ЛАП-а на територији Општине Бачка Топола у периоду 2026-2030. године су материјално и социјално најугроженије категорије миграната, а пре свега:

- Избеглице
- Интерно расељена лица
- Повратници по основу споразума о реадмисији
- Тражиоци азила
- Мигранти у потреби без утврђеног статуса
- Радно способно становништво у процесу миграција; дијаспора и повратници из иностранства; странци различитих образовних профила
- Жртве трговине људима

Критеријуми за избор приоритетних група у оквиру ЛАП-а у општини Бачка Топола су следећи:

- Егзистенцијална и стамбена угроженост циљне групе;
- Видљивост и распрострањеност проблема циљне групе у локалној заједници
- Бројност циљне групе погођене одређеним проблемом;
- Заинтересованост саме циљне групе за решавање сопствених проблема
- Хитност решавања проблема

- Необухваћеност групе системским мерама подршке (испалих из система друштвено организоване подршке)
- Истовремена погођеност циљне групе већим бројем проблема
- Мандат и одговорност локалне самоуправе у односу на проблем
- Елиминаторни критеријум: локална самоуправа годишње издваја 400.000,00 динара на посебној буџетској линији за решавање потреба ове циљне групе а првенствено за поправку кућа а затим и за откуп сеоских кућа. За решавање ових питања Општина је ставила на располагање свој кадар који је досада у најбољој мери решио све постављене задатке. Према спроведеној анкети још око 200 породица очекује помоћ у грађевинском материјалу и око 30 породица није решило стамбену ситуацију и првенствено су заинтересовани за откуп сеоског домаћинства.

Посебно рањиве групе у оквиру претходних приоритета су:

- Самохрани родитељи
- Породице чији је члан/ови хронично болесна особа и/или дете са сметњама у развоју
- Вишечлане и вишегенерацијске породице;
- Старачка домаћинства
- Породице погинулих, киднапованих и несталих,
- Породице миграната у којима је жена носилац домаћинства
- Малолетно лице, странац, без пратње родитеља или старатеља, односно дете млађе од 18 година које се нашло изван своје земље порекла услед тражења азила, због страха од прогањања или непостојање заштите услед кршења људских права, оружаног сукоба или немира у земљи порекла, жртве трговине људима ради сексуалног или другог искоришћавања или бекства од сиромаштва у земљи порекла.
- Тражиоци азила и мигранти у потреби без утврђеног статуса на територији општине Бачка Топола.

Поглавље 5. Општи и специфични циљеви

Полазећи од анализе стања, локалних ресурса и капацитета, као и од анализе потреба избеглих, интерно расељених лица, повратника по основу споразума о реадмисији, тражилаца азила и миграната у потреби без утврђеног статуса и других категорија миграната, а у складу са националним стратешким опредељењима, дефинисан је следећи **општи циљ**:

Кроз свеобухватно управљање миграцијама створити услове за испуњавање секторских циљева као што су: побољшање социјалног положаја, заштита права избеглих, интерно расељених лица, повратника и миграната, стварање амбијента за коришћење позитивних развојних потенцијала миграција и ублажавање негативних ефеката одлива становништва.

Специфични циљеви ЛАП-а су:

Специфични циљ 1:

У периоду од 2026. до 2030. године стамбено збринуту најмање 30 избеглица, интерно расељених лица, повратника по основу споразума о реадмисији откупом одговарајућих домаћинстава са окућницом.

Специфични циљ 2:

У периоду од 2026 до 2030. године трајно решити стамбено питање за најмање 100 породица избеглица, интерно расељених лица и повратника по основу споразума о реадмисији, кроз доделу пакета грађевинског материјала за адаптацију или завршетак изградње стамбеног објекта.

Специфични циљ 3:

У периоду од 2026. до 2030. године створити услове за јачање толеранције и разумевање потреба тражилаца азила и миграната у потреби без утврђеног статуса унапређењем квалитета живота у локалној заједници побољшањем комуналних услуга, опремањем простора за здравствене, едукативне, културно- уметничке и друге услуге, опремањем дечијих и спортских игралишта.

Специфични циљ 4:

У периоду од 2026. до 2030. године омогућити континуирано спровођење активности усмерених на разумевање културолошких различитости између тражилаца азила и/или миграната у потреби без утврђеног статуса и примајуће средине развојем дијалога и организовањем тематских радионица, округлих столова и других активности усмерених ка отклањању предрасуда и бољем разумевању потреба миграната.

Специфични циљ 5:

У периоду од 2026. до 2030. године омогућити јачање капацитета институција локалне самоуправе у управљању миграцијама кроз обуку кадрова за израду пројектних предлога у циљу обезбеђивања средстава намењених мигрантима.

Специфични циљ 6:

У периоду од 2026. до 2030. године омогућити јачање капацитета институција локалне самоуправе у управљању миграцијама кроз обуку кадрова за израду пројектних предлога у циљу обезбеђивања средстава намењених мигрантима.

Специфични циљ 7:

У периоду од 2026. до 2030. године успоставити и ојачати везе и сарадњу са припадницима дијаспоре на територији општине Бачка Топола, креирањем базе података и мреже корисника ради јачања економског развоја општине.

Специфични циљ 8:

У периоду од 2026. до 2030. године повећати ниво свести о проблему трговине људима као облика модерног ропства, организацијом најмање 3 трибине са темом превенције трговине људима намењених најширој јавности и-или државним и невладиним представницима који раде са групама под ризиком.

Поглавље 6. Активности- Задаци за реализацију ЈАПа

Специфични циљ 1:

У периоду од 2026. до 2030. године стамбено збринути најмање 30 породица избеглица, интерно расељених лица, повратника по основу споразума о реадмисији откупом одговарајућих домаћинстава са окућницом.

Активности	Планирано време реализације активности	Очекивани резултат	Индикатор(и)	Потребни ресурси		Носилац активности	Партнери у реализацији
				Буџет ЈС и/ или остали локални ресурси	Остали извори		
1.1. Обезбеђивање финансијских средстава за откуп домаћинстава		Обезбеђена потребна финансијска средства	Износ обезбеђених финансијских средстава	Људски ресурси		Локална самоуправа	КИРС
1.2. Формирање комисије за избор корисника	15 дана	Формирана комисија	Одлука о формирању комисије.			Председник Општине	
1.3. Доношење правилника и огласа за избор корисника	7 дана	Усвојен текст правилника и огласа.	Записник			Комисија за избор корисника	
1.4.Објављивање огласа за откуп домаћинстава	2 месеца	Објављен оглас, прикупљене пријаве	Број пријављених потенцијалних корисника	Људски ресурси, простор и опрема за рад		Општинска комисија, ЈС	КИРС
1.5. избор потенцијалних корисника и обилазак кућа за откуп	3 недеље	Утврђена листа потенцијалних корисника	Записници и конкурсна комисија			Комисија за избор корисника	
1.6. израда и објављивање прелиминарне листе	15 дана	Утврђена и објављена прелиминарна листа	Записници, извештаји	Људски ресурси		Општинска комисија, Локална самоуправа	КИРС

2.1. Формирање комисије	15 дана	Формирана Комисија	Одлука о формирању Комисије			Скупштина општине	
2.2. Доношење правилника и израда критеријума за одабир приоритетних породица	7 дана	Донесен правилник, израђени критеријуми	Квалитет правилника и критеријума	Постојећи Људски ресурси		општинска комисија	КИРС
2.3. расписивање огласа	4 недеље	Оглас објављен	Садржај и услови конкурса			општинска комисија	
2.4. избор корисника и израда прелиминарне листе	15 дана	Утврђена и објављена прелиминарна листа	Записници, извештаји			општинска комисија	
2.5. израда и објављивање коначне листе	8 дана	Утврђена коначна листа.	Записник	Постојећи Људски ресурси		општинска комисија	КИРС
2.6. расписивање тендера и одабир најбољег добављача	6 недеља	Тендер расписан и одабран најбољи понуђач	Садржај и услови тендера, садржај понуда			општинска комисија	
2.7. потписивање уговора са добављачем	8 дана	Потписан уговор	Услови и садржај уговора			општинска комисија	
2.8. потписивање уговора са корисницима	8 дана	Потписани уговори	Садржај уговора				
2.9. испорука грађевинског материјала	30 дана	Подељена помоћ	Садржај и квалитет помоћи	Постојећи Људски ресурси		Повереник, општинска комисија	КИРС
2.10. праћење уградње грађевинског материјала	6 месеци	Пропраћена реализација програма и уградње материјала	Квалитет и ниво остварености			Повереник, општинска комисија	КИРС

2.11. извештај о реализацији програма	6-12 месеци од дана испоруке	Реализација документована	Садржај и критеријуми извештаја			Повереник, општинска комисија	КИРС
---------------------------------------	------------------------------	---------------------------	---------------------------------	--	--	-------------------------------	------

Специфични циљ 3:
У периоду од 2026. до 2030. године економски оснажити најмање 10 породица избеглица, интерно расљених лица и повратника по основу споразума о реадмисији укључивањем у програме преквалификације и доквалификације, у сарадњи са Националном службом за запошљавање, Саветом за запошљавање и донаторима.

Активности	Планирано време реализације активности	Очекивани резултат	Индикатор(и)	Потребни ресурси		Носилац активности	Партнери у реализацији
				Будет ЛС и/или остали локални ресурси	Остали извори		
3.1. потписивање меморандума (донатори, КИРС, НСЗ, локална самоуправа)	1 месец	Потписан меморандум	Услови и садржај меморандума			Донатор, КИРС, НСЗ локална самоуправа	
3.2. обезбеђење средстава кроз уговор о додели средстава за економско оснаживање једница локалне самоуправе	1 месец	Обезбеђена средства	Износ средстава			Донатор, локална самоуправа	
3.3. Формирање комисије на нивоу локалне самоуправе	15 дана	Формирана комисија	Одлука о формирању комисије.			Скупштина општине	
3.4. усвајање правилника и огласа	7 дана	Усвојен текст правилника и огласа.	Садржај и услови правилника			Комисија за избор корисника	
3.5. расписивање јавног позива	1-2 недеље	Јавни позив расписан	Садржај и услови јавног позива			Комисија за избор корисника	

3.6 избор корисника и организовање обуке	15-30 дана	Корисници одабрани	Садржај листе и структура корисника			Комисија за избор корисника	
3.7 потписивање уговора са корисником програма	7 дана	Уговори потписани	Услови и садржај уговора			Локална самоуправа, НСЗ	
3.8 Праћење реализације и оцена успешности програма	6 месеци	Прикупљање и анализирање информација о реализацији програма, оцењена успешност	Број и врста анализираних информација, број и врста извештаја и препорука			Локална самоуправа, НСЗ	КИРС

Специфични циљ 4:
У периоду од 2026. до 2030. године створити услове за јачање толеранције и разумевање потреба тражилаца азила и миграната у потреби без утврђеног статуса унапређењем квалитета живота у локалној заједници побољшањем комуналних услуга, опремањем простора за здравствене, едукативне, културно- уметничке и друге услуге, опремањем дечијих и спортских игралишта.

Активности	Планирано време реализације активности	Очекивани резултат	Индикатор(и)	Потребни ресурси		Носилац активности	Партнери у реализацији
				Буџет ЛС и/ или остали локални ресурси	Остали извори		
4.1. Потписивање меморандума (донатори, КИРС, локална самоуправа)	1 месец	Потписан меморандум	Услови и садржај меморандума			Донатор, КИРС, локална самоуправа	
4.2. обезбеђење средстава кроз уговор о додели средстава за реализацију активности и опремање простора	1 месец	Обезбеђена средства	Износ средстава			Донатор, локална самоуправа	
4.3. Формирање комисије на нивоу локалне самоуправе	15 дана	Формирана комисија	Одлука о формирању комисије.			Скупштина општине	

4.4. Утврђивање спецификације опреме и материјала	7 дана	Сачињена спецификација опреме и материјала	Спецификација опреме и материјала			Комисија и Савет	
4.5. Спровођење јавне набавке за испоруку опреме и материјала	30 дана	Спроведена јавна набавка и одређен испоручилац опреме и материјала	Записник и Одлука			Комисија и наручилац	Донатор, КИРС
4.6. Закључивање уговора са добављачем	7 дана	Закључени уговори	Потписани уговори			Комисија и наручилац	Донатор, КИРС
4.7. Испорука опреме и материјала и контрола монтаже по уговору	30 дана	Испоручена опрема и материјал	Записник			Комисија, Корисник	
4.8. Комисијска предаја на употребу и коришћење	7 дана	Примопредаја	Записник			Комисија, Корисник	

Специфични циљ 5:

У периоду од 2026. до 2030. године омогућити континуирано спровођење активности усмерених на разумевање културолошких различитости између тражилаца азила и/или миграната у потреби без утврђеног статуса и примајуће средине развојем дијалога и организовањем тематских радионица, округлих столова и других активности усмерених ка отклањању предрасуда и бољем

Активности	Планирано време реализације активности	Очекивани резултат	Индикатор(и)	Потребни ресурси		Носилац активности	Партнери у реализацији
				Буџет ЛС и/ или остали локални ресурси	Остали извори		
5.1. Потписивање уговора са донатором	10 дана	Обезбеђење средстава	Потписан уговор		Људски ресурси	Савет за миграције	Донатор, надлежно Мин., ЦСР и КИРС
5.2. Презентација активности и јавно оглашавање путем медија	Континуирано по активностима	Одржавање најмање 2 презентације и јавност упозната са планираним активностима	Број учесника на одржаним презентацијама		Технички услови за одржавање презентација	Повереник	Донатор, надлежно Мин., ЦСР и КИРС

5.3. Формирање Комисије за реализацију пројекта/пројектни тим	5 дана	Формирана Комисија за реализацију пројекта	Број чланова комисије		Постојећи ресурси	Локална самоуправа и Савет	надлежно Мин., ЦСР и КИРС
5.4. Реализација програма набавке и/или реконструкција	Минимум 90 дана	Објављена јавна набавка	Број и врста реализовани програма и набављене опреме		Стручне службе	Комисија за реализацију пројекта	
5.5.Извештај о завршетку реализације појединачних пројеката	7 дана по завршеном пројекту	Урађен и усвојен извештај од стране комисије	Потврда о пријему извештаја		Комисија за реализацију пројекта/пројектни тим	КИРС и повереник	
5.6. Праћење реализације и успешности појединачних програма	Континуирано	Прикупљање и анализирање информација о реализацији програма	Број, квалитет и врста опреме и обављене реконструкције	Људски ресурси		Повереник	Донатор, надлежно Мин., ЦСР и КИРС

Специфични циљ 6:

У периоду од 2026. до 2030. године омогућити јачање капацитета институција локалне самоуправе у управљању миграцијама кроз обуку кадрова за израду пројектних предлога у циљу обезбеђивања средстава намењених мигрантима.

Активности	Планирано време реализације активности	Очекивани резултат	Индикатор(и)	Потребни ресурси		Носилац активности	Партнери у реализацији
				Буџет ЛС и/ или остали локални ресурси	Остали извори		
6.1.Потписивање уговора са донатором за појединачне активности	10 дана	Обезбеђена финансијска средства	Потписан уговор		Људски ресурси и Савет	Председник Савета за миграције	Донатор (КИРС)
6.2.Презентација програма и јавно оглашавање активности на огласној табли Градске управе и средствима	30 дана за појединачне активности	Одржавање најмање 2 обуке за писање пројеката за по 10 потенцијалних учесника	Објављен позив		Технички услови за оглашавање	Повереник	

6.3. Одабир полазника обуке, просторије и предавача за одржавање	15 дана	Одабрани учесници, тренер и простор за извођење обуке	Број учесника		Постојећи ресурси локалне	Локална самоуправа и Савет	КИРС, донатор
6.4. Одржавање округлих столова на тему управљања миграцијама	1 дан трајање округлог стола	Организовање најмање једног округлог стола	Број учесника		Постојећи ресурси	Локална самоуправа и Савет	КИРС, донатор
6.5. Одабир тема и говорника на округлом столу и одабир просторије	15 дана	Одржавање најмање једног округлог стола са 10 потенцијални учесника	Број учесника		Постојећи ресурси	Локална самоуправа и Савет	КИРС, донатор
6.6. Извештај о завршетку реализације појединачних пројеката	7 дана по реализацији	Урађен и усвојен извештај од стране Комисије	Потврда о пријему извештаја		Комисија за реализацију пројекта	Савет	КИРС, донатор

Специфични циљ 7:

У периоду од 2026. до 2030. године успоставити и ојачати везе и сарадњу са припадницима дијаспоре на територији општине Бачла Топола, креирањем базе података и мреже корисника ради јачања економског развоја општине.

Активности	Планирано време реализације активности	Очекивани резултат	Индикатор(и)	Потребни ресурси		Носилац активности	Партнери у реализацији
				Буџет ЛС и/ или остали локални ресурси	Остали извори		
7.1. Успостављање сарадње и трајне комуникације, размена сазнања и информација са Министарством спољних послова	Континуирана активност	Остварени контакти, успостављена сарадња, размењени подаци	Одржани састанци, записници, потписани споразуми о сарадњи	Људски ресурси		Локална самоуправа, МСП	Повереништво, КИРС Савет за миграције

7.2. Формирање тима за спровођење пројекта	10 дана	Формиран пројектни тим	Решење о формирању тима	Људски ресурси		Локална самоуправа	Повереништво, Савет за миграције
7.3. Формулисање начина прикљпања података и креирање базе података	Континуирана активност	Креирана база података	Подаци унети у базу	Људски ресурси		Локална самоуправа, пројектни тим	Повереништво, Савет за миграције
7.4. Успостављање контакта и организовање састанака са припадницима дијаспоре	Континуирана активност	Успостављене везе, размењене информације и планови, договорена будућа сарадња	Број одржаних састанака	Људски ресурси		Локална самоуправа, пројектни тим, припадници дијаспоре	Повереништво, Савет за миграције
7.5. Медијска презентација с циљем промоције пројекта	Континуирано по активностима	Јавност упозната са активностима	Новински чланци, тв прилози, интернет презентације	Људски ресурси		Локална самоуправа, пројектни тим	Повереништво,

Специфични циљ 8:

У периоду од 2026. до 2030. године повећати ниво свести о проблему трговине људима као облика модерног ропства, организацијом најмање 3 трибине са темом превенције трговине људима намењених најширој јавности и-или државним и невладиним представницима који раде са групама под ризиком.

Активности	Планирано време реализације активности	Очекивани резултат	Индикатор(и)	Потребни ресурси		Носилац активности	Партнери у реализацији
				Буџет ЛС и/ или остали локални ресурси	Остали извори		
7.1. Потписивање уговора са донатором за реализацију тематских радионица у складу са правилима и наменом доступног финансирања	10 дана од дана одобравања пројекта од стране донатора	Обезбеђена финансијска средства	Потписан уговор, висина средстава	Људски ресурси	Износ донаторских средстава није унапред познат	Локална самоуправа, Савет за миграције, повереник	КИРС и други донатори

7.2. Предузимање припремних радњи за организовање тематских радионица, презентација, јавно оглашавање	30 дана од потписивања уговора	Одржавање најмање 3 тематске радионице за 10 до 15 потенцијалних учесника	Објавље јавни оглас, број тема које су припремљене и број учесника и број обухваћених служби у општини	Људски ресурси		Локална самоуправа	КИРС и други донатори, Црвени крст
7.3. Избор тема, предавача, полазника	10 дана	Одабрана тема, предавач и полазници	Број пријава	Људски ресурси		Локална самоуправа	КИРС и други донатори, Црвени крст
7.4. Одржавање тематских радионица	1-2 дана по радионици	Организоване и одржане тематске радионице	Број учесника	Људски ресурси		Локална самоуправа	КИРС и други донатори, Црвени крст
7.5. Извештај о завршетку реализације појединачне пројектне активности	2. квартал	Урађен извештај о спроведеним активностима, урађени флајери о радионицама и појмовима везаним ову категорију	Број одржаних радионица, број обучених државних службеника	Људски ресурси		Локална самоуправа	КИРС и други донатори, Локални медији

Поглавље 7. Ресурси/ Буџет

На основу досадашњег искуства и искуства других локалних самоуправа процењено је да ће за реализацију Локалног акционог плана у периоду 2026-2030. године бити потребно да се издвоји око **2.000.000,00** динара из локалног буџета што представља 10% средстава неопходних за реализацију активности планираних локалним акционим планом у овом периоду. Осталих 90% (**18.000.000,00** дин.) је планирано да се обезбеди из донација и других извора финансирања (републичких, иностраних и домаћих фондова).

Детаљан годишњи буџет за сваку годину примене Локалног акционог плана биће урађен на основу разрађених годишњих планова за ту годину.

У реализацији овог ЛАП-а, полазиће се од идентификовања и коришћења свих већ постојећих ресурса у локалној заједници (људских и материјалних), а инсистираће се и на већој самоорганизованости и учешћу ресорних министарстава у реализацији активности ЛАП-а.

Овај Локални акциони план ће се, поред осталих намена, користити у сврху представљања Општине Бачке Тополе и привлачења донаторских средстава за реализацију наведених циљева.

Поглавље 8. Аранжмани за примену

Аранжмани за примену ЛАП-а у општини Бачка Топола обухватају локалне структуре и различите мере и процедуре које ће осигурати његово успешно спровођење. У оквиру локалних структура, разликују се:

- 1) Структуре за управљање процесом примене ЛАП -а
- 2) Структуре које су оперативне и примењују ЛАП

Структуру за управљање процесом примене ЛАП-а, након његовог усвајања, представљаће Савет за управљање миграцијама који је учествовао у његовој изради. Савет ће, као део свог будућег рада, направити План управљања применом Локалног плана. Савет за управљање миграцијама и трајна решења, као управљачка структура има следеће задатке:

- У потпуности одговара за вођење целокупног процеса примене ЛАП-а;
- Именује локалне тимове за управљање пројектима који настану као резултат операционализације ЛАП-а;
- Обезбеђује приступ и прикупљање свих података и информација у електронској форми од сваког актера-учесника у процесу унапређења положаја избеглих, интерно расељених лица, повратника по основу споразума о реадмисији, тражилаца азила и миграната у потреби без утврђеног статуса у локалној заједници;
- Одржава контакте са свим учесницима у реализацији ЛАП-а;
- Управља процесом праћења (мониторинга) и оцењивања успешности (евалуације) ЛАП-а;
- Одржава контакте са јавношћу и доносиоцима одлука у локалној самоуправи;

Оперативну структуру за примену овог Локалног акционог плана чиниће институције, организације и тимови формирану у циљу непосредне реализације плана и пројеката развијених на основу ЛАП-а. У складу са Локалним акционим планом, биће реализована подела улога и одговорности међу различитим актерима у локалној заједници-партнерима у реализацији. Сваки актер ће у складу са принципом јавности и транспарентности рада водити одговарајућу евиденцију и документацију и припремати периодичне извештаје о раду. Извештаји ће бити полазна основа за праћење и оцењивање успешности рада

Оперативна структура за примену ЛАП-а има следеће задатке и одговорности:

- ✓ Реализација ЛАП-а;
- ✓ Непосредна комуникација са корисницима/цама услуга које обезбеђује ЛАП;
- ✓ Редовно достављање извештаја председнику Савета за управљање миграцијама и трајна решења о свим активностима на спровођењу ЛАП-а;
- ✓ Учешће у евентуалним обукама за унапређење стручности и компетенција за спровођење задатака ЛАП-а;
- ✓ Унапређење процеса примене ЛАП-а у складу са сугестијама и препорукама управљачке структуре;
- ✓

Управљачка и оперативна структура ће развити план и механизме међусобне комуникације, пратиће успешност размене информација и ефикасност комуникације у односу на очекиване резултате примене ЛАП-а. План комуникације управљачке и оперативне структуре уредиће време и начине размене информација и предузимања одговарајућих акција. Детаљне годишње планове за наредни период, након 2025. године припремаће Савет за управљање миграцијама уз активне консултације са оперативним структурама. По потреби, Савет ће формирати и одговарајуће радне тимове. Годишње планове ће усвајати Општинско веће Бачка Топола. Механизми праћења, оцењивања успешности примене ЛАП-а и доношења евентуалних корективних мера биће дефинисани Планом праћења и оцењивања успешности (планом мониторинга и евалуација).

Поглавље 9. Праћење и оцена успешности

Циљ праћења и оцене успешности (мониторинга и евалуације) ЛАП-а је да се систематично прикупљају подаци, прати и надгледа процес примене и процењује успех ЛАП-а ради предлагање евентуалних измена у активностима на основу налаза и оцена.

Временски оквир: Мониторинг (као систематски процес прикупљања података) спроводи се континуирано и дугорочно за период 2026-2030. Евалуација (као анализа података и доношење оцене о успешности) вршиће се периодично-једном годишње и подносиће се извештај Општинском већу Бачка Топола. Финална евалуација обавиће се на крају 2030. године.

Предмет мониторинга и евалуације: Мониторинг и евалуација укључују целовито сагледавање испуњења активности – задатака и специфичних циљева.

Кључни индикатори утицаја за праћење и оцењивање успешности примене ЛАП-а ће бити следећи:

- Број нових услуга- локалних мера /програма за избегла и ИРЛ;
- Обухват избеглих, ИРЛ, повратника и тражилаца азила, миграната у потреби без утврђеног статуса и других категорија миграната новим услугама и мерама;
- Структура корисника/ца услуга и мера/програма;
- Ниво укључености различитих актера у пружање услуга избеглим, ИРЛ, повратницима и тражиоцима азила и мигрантима у потреби без утврђеног статуса у локалној заједници;
- Обим финансијских средстава издвојених за услуге избеглих, интерно расељених лица, повратника по основу споразума о реадмисији и тражилаца азила и миграната у потреби без утврђеног статуса;
- Структура финансијских средстава издвојених за услуге избеглим, ИРЛ, повратницима по основу споразума о реадмисији, тражилаца азила и мигрантима у потреби без утврђеног статуса (буџет локалне самоуправе, донаторска средства, други извори...).

Процесни индикатори су дефинисани у склопу табеле Локалног акционог плана.

Методe и технике мониторинга и евалуације: За успешно обављање мониторинга и евалуације користиће се стандардни сет алата међу којима су: евидентирање корисника, интервјуи са корисницима (упитници, разговори, анкете), извештавање и др.

Савет за управљање миграцијама ће бити одговоран за праћење и оцењивање успешности рада на примени Локалног акционог плана – вршиће мониторинг (М) и евалуацију (Е). Тим за М и Е чине представници/це – стручна лица из локалних институција и организација које се непосредно или

посредно баве питањима која су релевантна за област управљања миграцијама, као и представници/це корисничких група овог ЛАП-а. Савет за управљање миграцијама ће својим планом рада дефинисати начин организовања мониторинга и евалуације ЛАП-а.

Обрађивач:

Марина Крсмановић

Председник Општинског већа

Сатмари Адриан

РЕПУБЛИКА СРБИЈА

АУТОНОМНА ПОКРАЈИНА ВОЈВОДИНА

ОПШТИНА БАЧКА ТОПОЛА

ПОВЕРЕНИШТВО ЗА ИЗБЕГЛИЦЕ

БРОЈ: 004246470 2025 08332 004 009 553 125

ДАНА: 21.10.2025. године.

БАЧКА ТОПОЛА